

Sommario

Capitolo 1 Prima di avviare l'app SUZUKI CONNECT	6
1-1. Informazioni preliminari	8
1-1-1. Informazioni su questo manuale	8
1-1-2. Precauzioni	9
1-1-3. Istruzioni per la lettura di questo manuale	11
1-2. Informazioni su SUZUKI CONNECT	12
1-2-1. Panoramica di SUZUKI CONNECT	12
1-2-2. Procedura del contratto	13
1-2-3. Utente primario e utente secondario	16
1-3. Modelli compatibili	18
1-3-1. Modelli compatibili	18
1-4. Installazione e attivazione dell'app SUZUKI CONNECT	20
1-4-1. Operazioni preliminari all'uso dell'app	20
1-4-2. Installazione dell'app	20
1-4-3. Procedura alla prima configurazione	21
1-5. Accesso all'app	28
1-5-1. Descrizione della schermata di Login	28
1-5-2. Uso contemporaneo su molteplici smartphone	29
Capitolo 2 Come usare l'app SUZUKI CONNECT	30
2-1. Schermata Home	32
2-1-1. Descrizione della schermata Home	32
2-2. Notifiche	34
2-2-1. Descrizione della schermata Notifiche	34
2-2-2. Notifiche sulle spie	38
2-2-3. Notifiche di stato	40
2-2-4. Notifiche su operazione da remoto completata <input type="checkbox"/> PR <input type="checkbox"/> SE	44
2-2-5. Avvisi di sicurezza	44
2-2-6. Notifiche su richiami/campagne di assistenza <input type="checkbox"/> PR <input type="checkbox"/> SE	46
2-2-7. Notifiche sulla manutenzione <input type="checkbox"/> PR <input type="checkbox"/> SE	47
2-3. Controllo condizioni	48
2-3-1. Controllo condizioni	48
2-4. Assistenza	54
2-4-1. Assistenza	54
2-5. Storico dei viaggi	56
2-5-1. Storico dei viaggi <input type="checkbox"/> PR <input type="checkbox"/> SE	56
2-6. Localizzatore veicolo parcheggiato	58
2-6-1. Localizzatore veicolo parcheggiato	58
2-6-2. Condivisione della posizione di parcheggio del veicolo	59
2-7. Impostazioni	60
2-7-1. Schermata Impostazioni	60
2-7-2. Profilo	62
2-7-3. Informazioni sul veicolo	63
2-7-4. I miei concessionari	64
2-7-5. Autorizzazione del guidatore	68
2-7-6. Impostazioni dell'utente secondario <input type="checkbox"/> PR	70
2-7-7. Impostazioni delle notifiche	73
2-7-8. Avvisi di geofencing e orario non consentito	76
2-7-9. Impostazioni tema	86
2-7-10. Impostazioni PIN remoto	87
2-7-11. Impostazioni lingua	89
2-7-12. Impostazioni del fuso orario	90
2-7-13. Uso delle informazioni sul veicolo	92
2-7-14. Domande frequenti	93
2-7-15. Termini e condizioni/Informativa sulla privacy	94
2-7-16. Copyright	95
2-7-17. Esci	96
Capitolo 3 Come usare l'app SUZUKI CONNECT (Altro)	98
3-1. Quando si utilizzano diversi veicoli	100
3-1-1. Come passare da un veicolo all'altro	100
3-1-2. Notifiche	101
3-1-3. Impostazioni	102
3-2. Se si dimentica la password	104
3-2-1. Se si dimentica la password	104
3-3. Limitazioni di funzionamento durante la manutenzione	106
3-3-1. Uso dell'app durante la manutenzione	106
3-4. Impostazioni dello smartphone	108
3-4-1. Utenti dei dispositivi Android	108
3-4-2. Utenti dei dispositivi iOS	109
Capitolo 4 Annullamento del contratto/Eliminazione dell'account	110
4-1. Annullamento dei servizi Connect	112
4-1-1. Annullamento del contratto	112
4-2. Elimina account	114
4-2-1. Eliminazione dell'account	114
Capitolo 5 Informazioni sulla licenza	116
5-1. Informazioni sulla licenza	118
5-1-1. Informazioni sulla licenza	118
5-1-2. Marchi di fabbrica	119
Capitolo 6 Indice	120
6-1. Indice	122
Capitolo 7 Note speciali	126
7-1. Note speciali	128
7-1-1. Note speciali sui servizi connessi	128

1

Capitolo 1 Prima di avviare l'app SUZUKI CONNECT

1-1-1. Informazioni su questo manuale

Il presente manuale illustra i servizi e i metodi principali per utilizzare SUZUKI CONNECT.

In questo manuale, vengono utilizzati i seguenti simboli:

AVVERTENZA, **ATTENZIONE**, **NOTA**: Prestare particolare attenzione ai messaggi evidenziati da questi simboli.

AVVERTENZA	Indica un potenziale pericolo che può pregiudicare l'incolumità delle persone o causare lesioni mortali.
ATTENZIONE	Indica un potenziale pericolo che può causare lesioni di lieve o moderata entità.
NOTA	Fornisce chiarimenti relativi alle operazioni di manutenzione o istruzioni.

PR	Funzioni utilizzabili da un utente primario.
SE	Funzioni utilizzabili da un utente secondario previa autorizzazione dell'utente primario.

1-1-2. Precauzioni

- Le informazioni stampate sono valide a partire da ottobre 2024.
- È vietata la riproduzione non autorizzata del presente manuale.
- Le schermate dell'applicazione descritte nel presente manuale sono immagini. Per questo motivo, possono differire dall'applicazione in uso, soggetta ad aggiornamenti della versione.
- La fornitura di servizi e contenuti è soggetta a modifica o interruzione senza preavviso. Anche le funzioni correlate, i metodi operativi, le schermate, ecc. sono soggetti a modifiche senza preavviso.
- Per informazioni aggiornate su SUZUKI CONNECT, fare riferimento al sito web SUZUKI CONNECT nel proprio paese.
- SUZUKI CONNECT utilizza i sistemi di telecomunicazione per cui il funzionamento dell'app oppure la disponibilità del servizio possono dipendere dalle onde radio del luogo di utilizzo.
- Le informazioni sulla posizione del veicolo potrebbero non essere precise. Inoltre, in base alla qualità di ricezione del segnale GPS, può essere impossibile visualizzare la posizione corretta oppure l'aggiornamento delle informazioni sulla posizione può richiedere del tempo.
- In caso di modifica del metodo di comunicazione usato dal fornitore dei servizi di telecomunicazione, SUZUKI CONNECT potrebbe non essere disponibile.
- Se l'accensione del veicolo non viene inserita per 9 giorni o più, alcune funzioni quali l'operazione da remoto non saranno disponibili.
- Utilizzare, parlare e guardare il telefono cellulare mentre si è alla guida è pericoloso perché il conducente potrebbe distrarsi e causare gravi incidenti. Se è indispensabile usare il telefono, fermarsi prima in un luogo sicuro.
- Evitare di utilizzare lo smartphone o di guardarne lo schermo camminando.
- SUZUKI CONNECT potrebbe utilizzare la posizione e le informazioni sul veicolo per fornire i servizi. Inoltre, è possibile che, per inviare le notifiche, vengano utilizzate le informazioni personali dei clienti registrati. Per maggiori informazioni, fare riferimento all'informativa sulla privacy di SUZUKI CONNECT (<https://wb01cs.sc.eur.connect.suzuki/portal/countryList?type=policy>).
- Per utilizzare SUZUKI CONNECT, è necessario verificare l'informativa sulla privacy, i termini e le condizioni.
- Se il/la contraente è minorenne, potrà usufruire di questo servizio soltanto dopo aver ottenuto il consenso del suo rappresentante legale.

1-1-2. Precauzioni

- In caso di vendita/trasferimento del veicolo, è necessario annullare il contratto SUZUKI CONNECT personalmente. Per maggiori informazioni, fare riferimento a ⇒ 4-1-1. Annullamento del contratto.
- Le chiamate effettuate al concessionario e all'assistenza stradale tramite l'app SUZUKI CONNECT prevedono l'addebito di costi.
- In caso di domande su SUZUKI CONNECT, fare riferimento alla pagina "Domande frequenti" nel sito web di SUZUKI CONNECT.

1-1-3. Istruzioni per la lettura di questo manuale

● Titolo
I titoli principali sono assegnati a ciascuna funzione e finalità. Le spiegazioni dettagliate si trovano sotto i sottotitoli.

● Titolo del capitolo

● Procedura operativa
Mostra la schermata per ciascuna fase operativa.

● Istruzioni operative
Forniscono istruzioni dettagliate per ciascuna operazione.

● Avvertenza, Attenzione, Avviso
Leggere quanto riportato in "1-1-1 Informazioni su questo manuale" (pagina 8).

● Riferimento
Informazioni su voci con contenuti correlati

1-2-1. Panoramica di SUZUKI CONNECT

SUZUKI CONNECT mette a disposizione degli utenti comode funzioni utilizzabili tramite un'app sullo smartphone quando sono lontani dal veicolo. Permette anche di condividere le informazioni sui problemi del veicolo con i concessionari designati i quali possono, da remoto, controllarne le cause e suggerire le azioni da intraprendere. SUZUKI CONNECT offre ai clienti tanta praticità e sicurezza.

Schema concettuale di SUZUKI CONNECT



1-2-2. Procedura del contratto

Per usare i servizi SUZUKI CONNECT, è necessario creare un account SUZUKI CONNECT e stipulare un contratto per i servizi di SUZUKI CONNECT.

Procedura del contratto

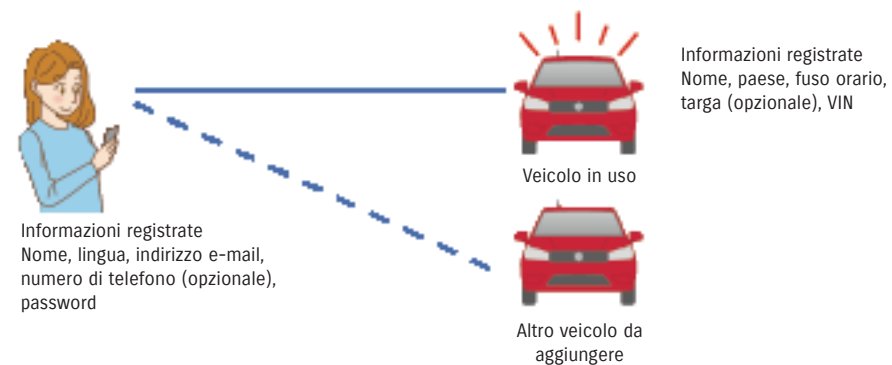
<Utenti primari>

1. Creazione di un nuovo account
 - Alla sottoscrizione del contratto del veicolo, il concessionario consegna un "modulo di registrazione SUZUKI CONNECT".
 - Con lo smartphone, effettuare la scansione del codice QR presente sul modulo di registrazione SUZUKI CONNECT e accedere al sito web del membro di SUZUKI CONNECT. Dopo aver confermato e accettato l'informativa sulla privacy, i termini e le condizioni, scegliere se utilizzare la posizione del proprio veicolo su SUZUKI CONNECT e inserire le informazioni richieste per creare un account.
 - Dati da registrare come informazioni dell'account: nome, lingua, indirizzo e-mail, numero di telefono, password.
2. Registrazione delle informazioni sul veicolo
 - Successivamente, inserire i dati del contratto nel sito web del membro di SUZUKI CONNECT e registrare le informazioni sul veicolo.
 - Informazioni da registrare come informazioni sul veicolo: nome, paese, fuso orario, targa (opzionale), VIN.
3. Scaricare l'app SUZUKI CONNECT
4. Impostazioni iniziali dell'app SUZUKI CONNECT
 - Effettuare l'accesso all'app SUZUKI CONNECT utilizzando l'indirizzo e-mail (ID utente) e la password registrati al passo 1.
 - Avviare l'app e definire le impostazioni iniziali. In questa occasione viene testata la connessione tra il veicolo e l'app.
 - Quando sull'app viene visualizzata la schermata Home, la procedura è completa. (⇒ 2-1. Schermata Home)

Se si possiedono molteplici veicoli

SUZUKI CONNECT permette di registrare molteplici veicoli sotto l'account di un'unica persona (informazioni sull'iscrizione).

Se si possiede un altro veicolo connesso SUZUKI, è possibile aggiungerlo all'account (informazioni sull'iscrizione) già registrato e omettere la procedura di creazione.



1-2-2. Procedura del contratto

NOTA:

- Nel sito web del membro SUZUKI CONNECT, è possibile controllare le informazioni sul veicolo e sull'iscrizione che sono state inserite al momento della registrazione come membro.

- URL del sito web del membro di SUZUKI CONNECT

⇒ <https://wb01cs.sc.eur.connect.suzuki/portal/userlogin>

La pagina si aprirà inquadrando il codice QR con la fotocamera dello smartphone.



- URL dell'informativa sulla privacy di SUZUKI CONNECT

⇒ <https://wb01cs.sc.eur.connect.suzuki/portal/countryList?type=policy>

* È necessario effettuare l'accesso con l'ID utente (indirizzo e-mail) e la password registrati.

1-2-3. Utente primario e utente secondario

Con SUZUKI CONNECT, un utente primario può invitare come "Utenti secondari" i propri familiari o la persona con cui condivide il veicolo. L'utente primario può inviare un invito dalle impostazioni dell'app. Le funzioni utilizzabili dagli utenti secondari sono definite dall'utente primario.

Funzioni disponibili per gli utenti secondari

Funzioni di base disponibili per gli utenti secondari	<ul style="list-style-type: none"> • Controllo dello stato da remoto (livello carburante, autonomia di crociera, consumo medio di carburante, ecc.) • Notifiche sull'allarme di sicurezza • Notifiche sulle spie
Servizi utilizzabili da un utente secondario con autorizzazione dell'utente primario	<ul style="list-style-type: none"> • Blocco porte da remoto • Localizzatore veicolo parcheggiato • Storico dei viaggi • Avvisi geofencing/orario non consentito • Notifiche di motore acceso (avviamento motore) • Notifiche sulla manutenzione • Notifiche su richiami/campagne di assistenza

Processo di registrazione dell'utente secondario

<Utente primario>

1. Invitare qualcuno come utente secondario

- L'utente primario sceglie le funzioni dell'app SUZUKI CONNECT che l'utente secondario potrà utilizzare, quindi lo invita.
- ⇒ 2-7-6. Impostazioni dell'utente secondario

<Persona invitata da un utente primario: utente secondario>

1. Aprire l'e-mail inviata dall'utente primario e registrarsi come membro.

- SUZUKI CONNECT invierà un'e-mail contenente un URL per la registrazione come membro.
- Dopo aver aperto l'e-mail e aver accettato l'informativa sulla privacy, i termini e le condizioni, l'utente sarà registrato come membro.
- Informazioni da registrare: nome, indirizzo e-mail, password, lingua da usare in SUZUKI CONNECT.

2. Scaricare l'app SUZUKI CONNECT

3. Impostazioni iniziali dell'app SUZUKI CONNECT

- Effettuare l'accesso all'app SUZUKI CONNECT utilizzando l'indirizzo e-mail (ID utente) e la password registrati al passo 1.
- Dopo aver effettuato l'accesso, definire le impostazioni iniziali. Le impostazioni iniziali sono complete quando viene visualizzata la schermata Home dell'app.
- ⇒ 2-1. Schermata Home

NOTA:

- Il numero massimo di persone che è possibile impostare come utenti secondari è 4, compresi coloro a cui sono stati inviati gli inviti.
- Anche dopo essere stato invitato da un utente primario e aver ricevuto l'e-mail di invito, l'utente secondario sarà registrato come tale soltanto una volta completata la registrazione dell'iscrizione.
- Una persona che è stata invitata come utente secondario da un utente primario e che si è registrata come utente secondario può essere comunque rimossa dall'utente primario tramite le impostazioni dell'app. Un utente secondario può anche rimuoversi da sé, sempre usando le impostazioni dell'app.
- Gli utenti secondari possono, inoltre, controllare e modificare le proprie informazioni account registrate nel sito web del membro.
- URL del sito web del membro di SUZUKI CONNECT
⇒ <https://wb01cs.sc.eur.connect.suzuki/portal/userlogin>
La pagina si aprirà quando viene letto il codice QR con la fotocamera dello smartphone.
- URL dell'informativa sulla privacy di SUZUKI CONNECT
⇒ <https://wb01cs.sc.eur.connect.suzuki/portal/countryList?type=policy>



* Per controllare e modificare le informazioni sull'account, è necessario effettuare l'accesso con l'ID utente (indirizzo e-mail) e la password registrati.

1-3-1. Modelli compatibili

Nome del modello	Anno di produzione
S-CROSS	Da ottobre 2021
S-CROSS	Da maggio 2024
SWIFT	Da dicembre 2023
VITARA	Da aprile 2024

1-4-1. Operazioni preliminari all'uso dell'app

Preparare quanto segue:

- ID utente (indirizzo e-mail), password
È possibile crearli eseguendo la registrazione come membro nel sito web del membro di SUZUKI CONNECT.
- Smartphone
Necessario per l'uso dell'app.

1-4-2. Installazione dell'app

L'app SUZUKI CONNECT supporta i dispositivi smartphone con le seguenti versioni di sistema operativo (fatta eccezione per tablet e smartwatch):

iOS	Versione 14.0 o successiva
Android	Versione 8.0 o successiva

È possibile installare l'app SUZUKI CONNECT scaricandola dai seguenti store:

Per iPhone



Per Android



- Google Play e il logo Google Play sono marchi di fabbrica o marchi registrati di Google Inc.
- App Store e iPhone sono marchi di fabbrica di Apple Inc., registrati negli USA e in altri paesi.

1-4-3. Procedura alla prima configurazione

1

Toccare l'app SUZUKI CONNECT installata sullo smartphone.

2

3

Scegliere la lingua da utilizzare nell'app SUZUKI CONNECT.

4

Sarà visualizzato il tutorial. Toccare [>] per passare alla schermata successiva. Toccare [Salta] per visualizzare la schermata al passo 8.

5

Toccare [>].

6

Toccare [>].

1-4-3. Procedura alla prima configurazione



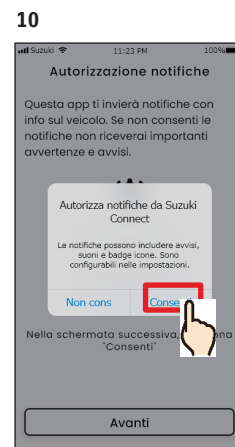
Toccare [Inizia ora].



Viene visualizzata la schermata di Login. Inserire l'ID utente (indirizzo e-mail) e la password creati all'atto della registrazione come membro, quindi toccare [Login].
⇒ 1-5-1. Descrizione della schermata di Login



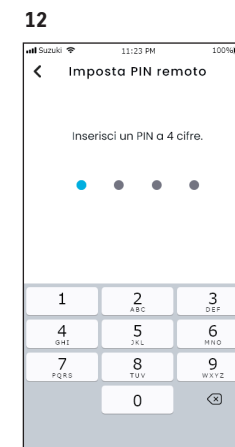
Toccare [Avanti].



Toccare [Consenti].



Toccare [Imposta PIN remoto] per registrare il PIN remoto. Il PIN remoto serve per gestire le operazioni da remoto.
⇒ 2-7-10. Impostazioni PIN remoto



Inserire un numero a 4 cifre da usare come PIN remoto. Terminato l'inserimento, sarà visualizzata automaticamente la seguente schermata.

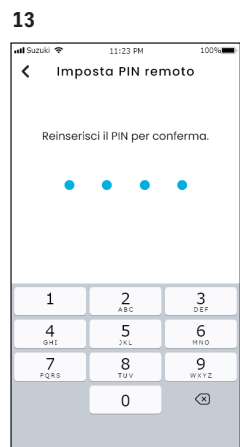
NOTA:

- Le schermate ai passi 9 e 10 sono visualizzate soltanto nell'app iOS. Nell'app Android, se si tocca [Login] nella schermata al passo 8, viene visualizzata la schermata al passo 11.
- Se non occorrono le notifiche, toccare [Non cons].
- Se si desidera ricevere le notifiche dopo aver toccato [Non cons], andare in [Impostazioni applicazione] sullo smartphone in uso.
⇒ 3-3. Impostazioni dello smartphone
- URL dell'informativa sulla privacy di SUZUKI CONNECT
⇒ <https://wb01cs.sc.eur.connect.suzuki/portal/countryList?type=policy>

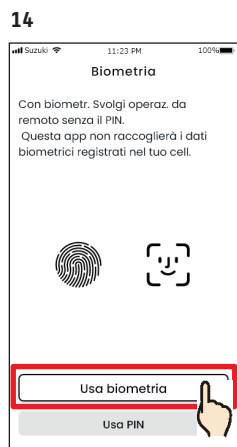
NOTA:

- Registrare il PIN remoto in anticipo perché sarà necessario inserirlo per l'operazione da remoto.
- Per registrare un PIN remoto dopo aver toccato [Imposta più tardi], andare in [Impostazioni] nell'app SUZUKI CONNECT.
⇒ 2-7-10. Impostazioni PIN remoto
- URL dell'informativa sulla privacy di SUZUKI CONNECT
⇒ <https://wb01cs.sc.eur.connect.suzuki/portal/countryList?type=policy>

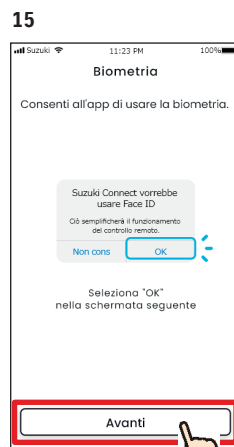
1-4-3. Procedura alla prima configurazione



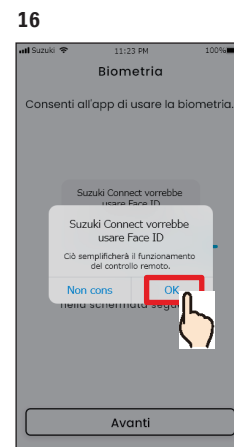
Per confermare, reinserire il numero a 4 cifre immesso al passo 12. Se i numeri immessi corrispondono, sarà automaticamente visualizzata la seguente schermata.



Toccare [Usa biometria].



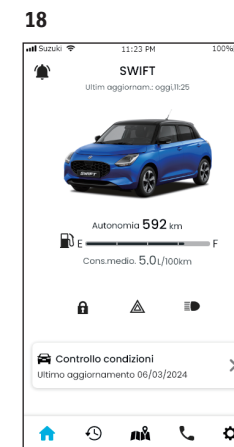
Toccare [Avanti].



Toccare [OK].



Controllare lo stato del pulsante eCall. Dopo aver accertato che l'indicatore non è acceso, toccare [Luci spente].



Viene visualizzata la schermata Home dell'app SUZUKI CONNECT e sarà possibile usare l'app.

NOTA:

- Le schermate nei passi da 14 a 16 vengono visualizzate soltanto sugli smartphone dotati di funzione di riconoscimento tramite impronta o viso.
- Se non si desidera utilizzare la biometria, toccare [Usa PIN].
- Se si desidera usare la biometria, dopo aver toccato [Usa PIN], andare in [Impostazioni applicazione] sullo smartphone in uso.
 - ⇒ 3-3-2. Utenti dei dispositivi iOS
- URL dell'informativa sulla privacy di SUZUKI CONNECT
 - ⇒ <https://wb01cs.cs.eur.connect.suzuki/portal/countryList?type=policy>

1-4-3. Procedura alla prima configurazione

Quando compare il messaggio "Conf. iniz.in corso" (CASO 1)

Dopo la schermata del passo 15 (Consenti biometria) nella pagina precedente, è possibile che vengano visualizzate le seguenti schermate.

Questo può accadere quando il modulo di comunicazione dati non è in grado di confermare se il contratto è stato completato correttamente. In tal caso, procedere come segue.



Quando compare questa schermata, il modulo di comunicazione dati non è in esecuzione.

Questa schermata potrebbe essere visualizzata successivamente a quella del passo 1. In tal caso, le impostazioni iniziali non sono complete quindi procedere come indicato nei passi a destra.

1. Se sono trascorse una o più ore dall'esecuzione del contratto nel sito web del membro, toccare [Chiama mio concess] per contattare il concessionario.
2. Se è trascorsa meno di un'ora dall'esecuzione del contratto nel sito web del membro, provare questa procedura:
 - Spostare il veicolo all'aperto, in un luogo in cui le condizioni di comunicazione sono migliori.
 - Arrestare il motore e riavviarlo dopo 5 secondi o più.
 - Chiudere l'app e riaprirla.

Quando compare il messaggio "Conf. iniz.in corso" (CASO 2)

Dopo la schermata del passo 15 (Consenti biometria) nella pagina precedente, è possibile che vengano visualizzate le seguenti schermate.

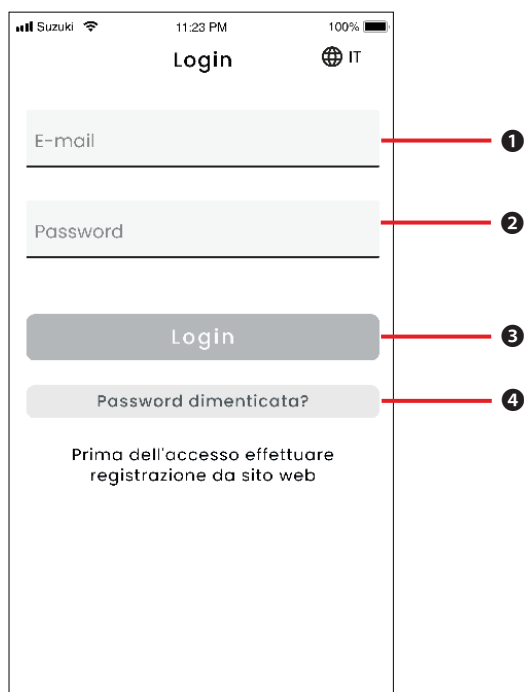
Se dopo la definizione del contratto dal veicolo non giungono informazioni, è possibile che siano visualizzate le seguenti schermate. In tal caso, procedere come segue.



Quando viene visualizzata questa schermata, arrestare il motore una volta, attendere 5 secondi o più e quindi riavviarlo. Successivamente, spuntare [L'accensione è inserita] e toccare [Avanti].

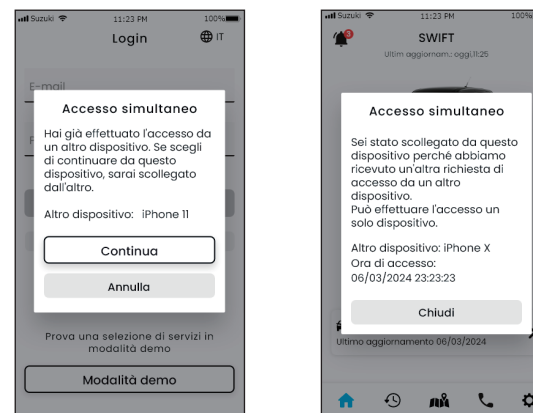
Dopo che viene visualizzata questa schermata, attendere circa 2 minuti.

1-5-1. Descrizione della schermata di Login



1-5-2. Uso contemporaneo su molteplici smartphone

L'app SUZUKI CONNECT non può essere usata contemporaneamente su molteplici smartphone, usando lo stesso ID utente e la stessa password. Se si è collegati da uno smartphone e si esegue l'accesso da un altro smartphone, sarà visualizzata la schermata che segue e il primo smartphone sarà disconnesso.



In presenza di un dispositivo già connesso, viene mostrata una schermata come questa. Toccare [Continua] per effettuare l'accesso.

Sul dispositivo che era già collegato e dal quale è possibile disconnettersi toccando [Chiudi], sarà visualizzata una schermata come questa.

Funzioni

1	ID utente (indirizzo e-mail)	Inserire il proprio ID utente. L'ID utente è l'indirizzo email usato per eseguire la registrazione come membro.
2	Password	Inserire la password. La password è quella salvata al momento della registrazione come membro.
3	Login	Effettuare l'accesso all'app. Dopo che vengono inseriti l'ID utente e la password, sarà possibile toccare il pulsante Login.
4	Password dimenticata?	Reimpostare la password. ⇒ 3-2-1. Se si dimentica la password

NOTA:

- Se l'ID utente o la password sono sbagliati, sarà visualizzato un errore.
- Una volta effettuato l'accesso, non sarà più necessario ripeterlo. Tuttavia, se l'app resta inutilizzata per 30 giorni o più, la disconnessione avviene automaticamente.

ATTENZIONE

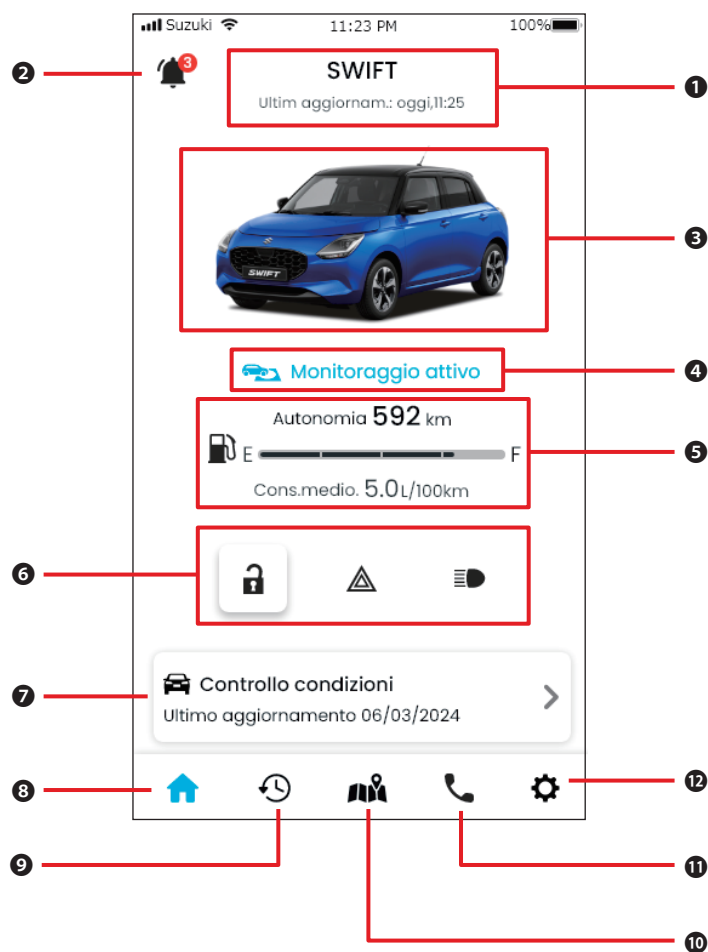
- Non è possibile ricevere notifiche sull'app SUZUKI CONNECT dello smartphone che è stato scollegato.
- ID utente e password sono informazioni personali. Occorre quindi trattarle in modo da evitarne la divulgazione e impedire l'accesso da parte di terzi.

2

Capitolo 2 Come usare l'app SUZUKI CONNECT

2-1-1. Descrizione della schermata Home

Quando si avvia l'app SUZUKI CONNECT, viene visualizzata la schermata Home.



Funzioni			
1	Nome del modello	È visualizzato il nome del modello del veicolo che usa SUZUKI CONNECT. Se sono registrati più veicoli, a destra del nome del modello appare una [V], utilizzabile per selezionare i veicoli. ⇒ 3-1-1. Come passare da un veicolo all'altro	
2	Notifiche	Controllare le notifiche arrivate all'app SUZUKI CONNECT.	
		Notifiche di stato	Se si esce dal veicolo senza aver bloccato le porte e aver spento le luci di emergenza o i fari, si riceve una notifica. ⇒ 2-2-3. Notifiche di stato
		Avviso di sicurezza	Se scatta l'allarme di sicurezza o se il motore viene avviato all'interno di un periodo di tempo impostato, l'utente riceve una notifica. ⇒ 2-2-5. Avvisi di sicurezza
		Avviso geofencing/orario non consentito	Le notifiche vengono inviate quando il veicolo sottoposto a monitoraggio esce o entra in un'area impostata oppure non si trova dove dovrebbe a un orario prestabilito. ⇒ 2-7-8. Avvisi di geofencing e orario non consentito
	Altre notifiche	Quando si avvicina il momento del tagliando o vengono annunciati richiami o campagne di assistenza per il veicolo, sarà inviata una notifica. ⇒ 2-2-6. Notifiche su richiami/campagne di assistenza ⇒ 2-2-7. Notifiche sulla manutenzione	
3	Immagine del veicolo	Viene visualizzata un'immagine del veicolo in uso.	
4	Stato operativo del geofencing	Quando la funzione di geofencing è attiva, viene visualizzato "Monitoraggio attivo". Toccare questo pulsante per visualizzare un elenco di recinzioni geofencing. ⇒ 2-7-8. Avvisi di geofencing e orario non consentito	
5	Stato del veicolo	Vengono visualizzate informazioni su carburante residuo del veicolo, autonomia di crociera e consumo medio di carburante.	
6		Viene indicato se le porte del veicolo sono bloccate o sbloccate e se le luci di emergenza o i fari sono accesi o spenti. ⇒ 2-2-3. Notifiche di stato	
7	Controllo condizioni	Questa schermata permette di controllare se le spie sul quadro strumenti del veicolo sono accese. Quando si accende una spia del veicolo, sarà inviata una notifica allo smartphone. ⇒ 2-3. Controllo condizioni	
8	Home	Sarà visualizzata la schermata Home.	
9	Storico dei viaggi	Viene visualizzata una schermata che permette di controllare lo storico dei viaggi del veicolo, ossia informazioni quali la durata, la distanza, ecc. ⇒ 2-5. Storico dei viaggi	
10	Posizione veicolo	Viene visualizzata una schermata che permette di controllare dov'è parcheggiato il veicolo. Inoltre, consente di condividere la posizione del veicolo con altre persone. ⇒ 2-6. Localizzatore veicolo parcheggiato	
11	Assistenza	In caso di problemi, ad esempio un guasto al veicolo, è possibile chiamare la propria officina o l'assistenza stradale. ⇒ 2-4. Assistenza	
12	Impostazioni	Viene visualizzata una schermata che permette di configurare diverse impostazioni tra cui Impostazioni notifica, Inviti utenti secondari, Autenticazione guidatore, ecc. ⇒ 2-7. Impostazioni	

2-2-1. Descrizione della schermata Notifiche

Schermata Notifiche



Tipi di notifica

Sicurezza	Avvisi in tempo reale	Quando si accende una spia, viene inviata una notifica allo smartphone. ⇒ 2-2-2. Notifiche sulle spie
	Notifiche di stato	Se si esce dal veicolo senza aver bloccato le porte e aver spento le luci di emergenza o i fari, viene inviata una notifica. ⇒ 2-2-3. Notifiche di stato
	Avvisi di sicurezza	Se scatta l'allarme di sicurezza o se il motore viene avviato in un periodo di tempo precedentemente impostato, viene inviata una notifica allo smartphone. ⇒ 2-2-5. Avvisi di sicurezza
Geofencing	Avvisi di geofencing	Quando il veicolo sottoposto a monitoraggio esce o entra in un'area impostata oppure si trova lontano a un orario prestabilito, viene inviata una notifica allo smartphone. ⇒ 2-7-8. Avvisi di geofencing e orario non consentito
Altro	Notifiche sulle operazioni da remoto	Viene inviata una notifica allo smartphone per indicare se un'operazione da remoto è andata o meno a buon fine. ⇒ 2-2-4. Notifiche su operazione da remoto completata
	Notifiche su richiami/campagne di assistenza	Viene inviata una notifica allo smartphone quando vengono annunciati un richiamo o una campagna di assistenza. ⇒ 2-2-6. Notifiche su richiami/campagne di assistenza
	Notifiche sulla manutenzione	Quando si avvicina il momento del tagliando, viene inviata una notifica allo smartphone (fare riferimento al libretto di uso e manutenzione per informazioni sulle scadenze della manutenzione periodica). Alla ricezione, contattare un concessionario per conoscere i dettagli. ⇒ 2-2-7. Notifiche sulla manutenzione

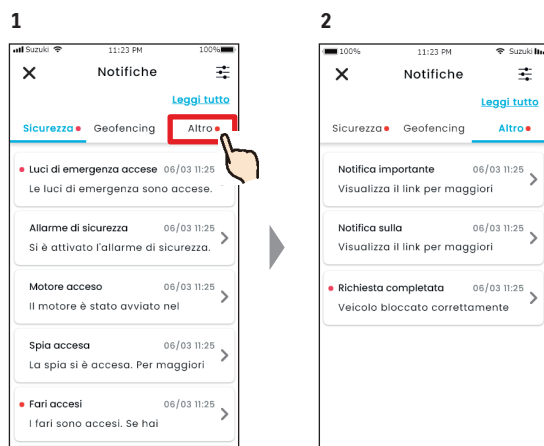
1	Leggi tutto	Contrassegnare tutte le notifiche non lette come "lette". * Questo pulsante apparirà quando sono presenti delle notifiche non lette.
2	Categoria	Cambio di categoria delle notifiche · Sicurezza · Geofencing · Altro
3	Area di visualizzazione delle notifiche	Vengono visualizzati il titolo di ciascuna notifica, la data e l'ora di ricezione e l'inizio del testo. Toccare la notifica per vederne i dettagli.

* Se una categoria contiene una notifica non letta, sulla scheda corrispondente comparirà un puntino rosso.

* Eventuali notifiche non lette saranno contrassegnate con un puntino rosso.

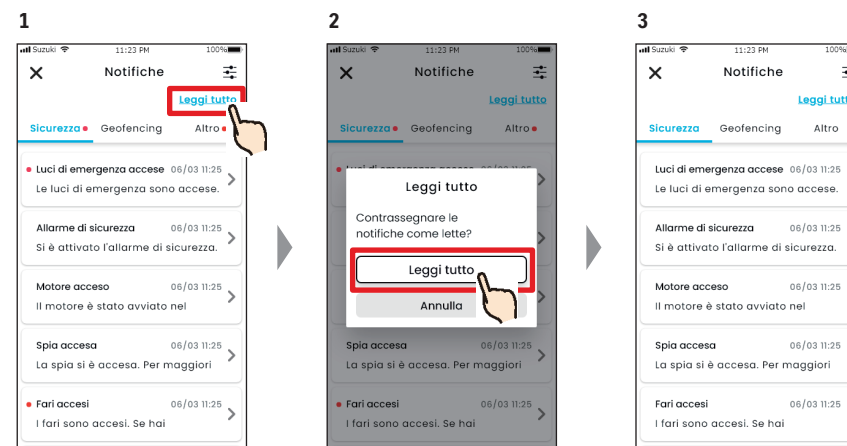
2-2-1. Descrizione della schermata Notifiche

Cambio di tipologia di notifica



Selezionare la categoria che si desidera visualizzare sulla schermata Notifiche.

Contrassegnare tutte le notifiche non lette come "letto".

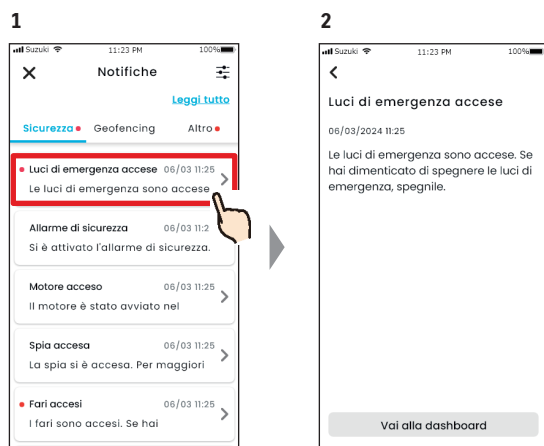


Toccare "Leggi tutto" nella schermata Notifiche.

Toccare "Leggi tutto".

Tutti i punti rossi che mostrano lo stato non letto saranno eliminati.

Letture dei dettagli di una notifica



Nella schermata Notifiche, toccare la notifica che si desidera controllare nel dettaglio.

Viene visualizzata la schermata con i dettagli.

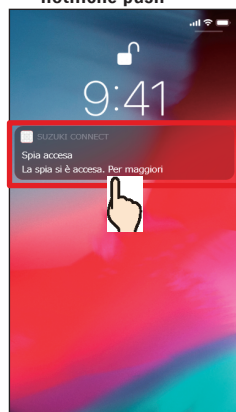
NOTA: ● Le notifiche contrassegnate come lette non possono essere riportate allo stato "non letto".

2-2-2. Notifiche sulle spie

Quando si accende una spia, viene inviata una notifica allo smartphone. È possibile comunque controllare lo stato delle spie dalla schermata Home dell'app SUZUKI CONNECT.

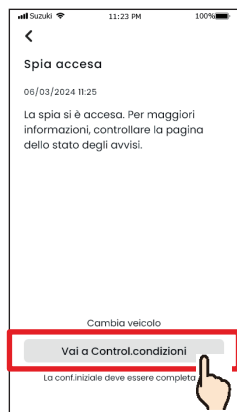
Dalla schermata Controllo condizioni, è possibile contattare il concessionario SUZUKI e, sempre dall'app, è possibile controllare anche le informazioni relative alla spia accesa.

1 Schermata delle notifiche push



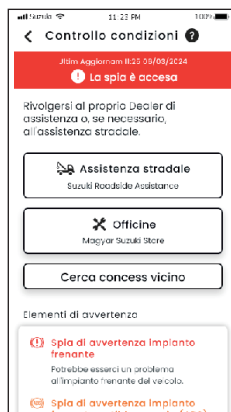
Toccare la notifica visualizzata.

2

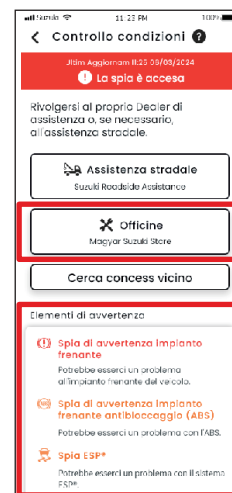


Toccare [Vai a Control.condizioni] per visualizzare la schermata Controllo condizioni.

3



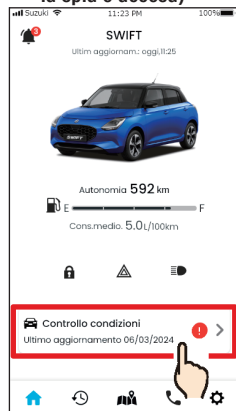
Viene visualizzata la schermata Controllo condizioni.



● Toccare per contattare il concessionario SUZUKI.

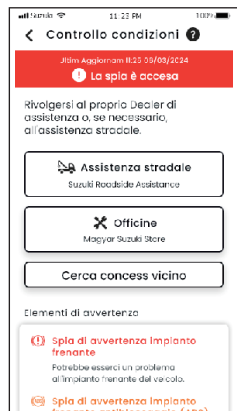
● È possibile controllare le informazioni (immagine, nome) sulla spia che si è accesa.

1 Schermata Home (quando la spia è accesa)



Nella schermata Home, toccare [Controllo condizioni].

2



Viene visualizzata la schermata Controllo condizioni.



AVVERTENZA

● Controllare e interagire con lo schermo dello smartphone soltanto dopo aver fermato il veicolo in un luogo sicuro.



ATTENZIONE

● Lo smartphone potrebbe non ricevere alcune notifiche anche se si accendono delle spie.

NOTA:

● In funzione del contratto stipulato con l'assistenza stradale, è possibile incorrere in spese aggiuntive. Per maggiori informazioni, contattare il distributore SUZUKI nel proprio paese.

2-2-3. Notifiche di stato

Se uscendo dal veicolo, si dimentica di bloccare le porte o di spegnere le luci di emergenza o i fari, viene inviata una notifica allo smartphone.

- Trascorso un breve periodo di tempo dalla chiusura della porta e dall'arresto del motore, se la chiave con telecomando non viene rilevata all'interno del veicolo, viene inviata una notifica allo smartphone.
- Se, per dimenticanza, le porte non vengono bloccate, è possibile eseguire l'operazione da remoto usando l'app SUZUKI CONNECT, senza tornare al veicolo.
- Se, per dimenticanza, si lasciano accesi fari o luci di emergenza, è necessario recarsi al veicolo per spegnerli in quanto questa operazione non può essere compiuta da remoto.

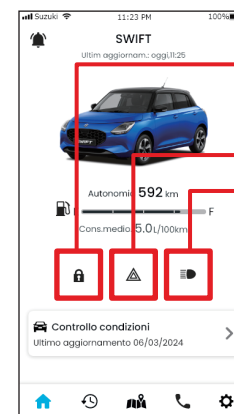


È possibile controllare i dettagli toccando la notifica visualizzata.

NOTA:

- L'invio delle notifiche di stato avviene nelle seguenti circostanze:
 - Porte sbloccate
 - L'accensione è disinserita.
 - La chiave con telecomando non si trova all'interno del veicolo.
 - Luci di emergenza e i fari accesi
 - L'accensione è disinserita.
 - La chiave con telecomando non si trova all'interno del veicolo.
 - Smartphone e veicolo si trovano nel raggio di comunicazione.
- Azionando il blocco delle porte da remoto con l'app SUZUKI CONNECT, l'allarme di sicurezza non si attiva.
- La notifica di stato (fari accesi) viene inviata quando le luci posteriori sono accese, anche se i fari sono spenti.
- Le notifiche di stato vengono visualizzate anche se l'app SUZUKI CONNECT non è stata avviata (notifiche push).
- Anche se la notifica push scompare, è possibile controllarne i dettagli nella schermata Notifiche dell'app SUZUKI CONNECT.
 - ⇒ 2-2-1. Descrizione della schermata Notifiche
- Gli utenti possono anche scegliere di non ricevere le notifiche.
 - ⇒ 2-7-7. Impostazioni delle notifiche
- Se non si ricevono notifiche, è possibile che le impostazioni nel sistema operativo dello smartphone non autorizzino le notifiche dell'app SUZUKI CONNECT. Controllare, perciò, le impostazioni di Android o iOS.

Visualizzazione dello stato delle icone presenti nella schermata Home



- Qui viene visualizzato se le porte sono bloccate o sbloccate. Se si riceve una notifica di stato (Porta sbloccata), toccando qui è possibile bloccare le porte senza tornare al veicolo.
- Qui viene visualizzato se le luci di emergenza sono accese o spente.
- Qui viene visualizzato se i fari o le luci posteriori sono accesi o spenti.

Letture dei dettagli di una notifica

	Porte bloccate. <pulsante visualizzato> È possibile sbloccare le porte mediante l'operazione da remoto.
	Porte sbloccate. <pulsante visualizzato> È possibile bloccare le porte mediante l'operazione da remoto.
	Porte bloccate. <pulsante non visualizzato> Non è possibile sbloccare le porte mediante l'operazione da remoto.
	Porte sbloccate. <pulsante non visualizzato> Non è possibile bloccare le porte mediante l'operazione da remoto.
	Motore acceso Non è possibile sbloccare o bloccare le porte mediante l'operazione da remoto.
	Blocco porte da remoto in corso.
	Le luci di emergenza sono spente.
	Le luci di emergenza sono accese.
	Motore acceso. Non è possibile controllare se le luci di emergenza sono accese o spente.
	I fari e le luci posteriori sono spenti.
	I fari o le luci posteriori sono accesi.
	Motore acceso. Non è possibile controllare se i fari e le luci posteriori sono accesi o spenti.

* L'operazione da remoto non consente di accendere o spegnere le luci di emergenza, i fari e le luci posteriori.

Operazione di blocco porte da remoto

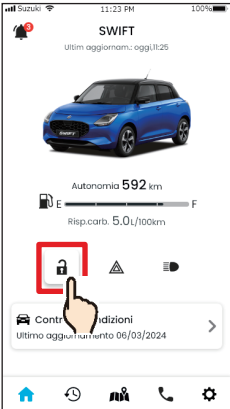
PR

SE

Se, uscendo dal veicolo, si dimentica di bloccare le porte, arriverà una notifica di stato. È anche possibile sbloccare le porte entro dieci minuti dal loro bloccaggio.


Ricezione della notifica di stato (porta sbloccata) e blocco porte da remoto

1



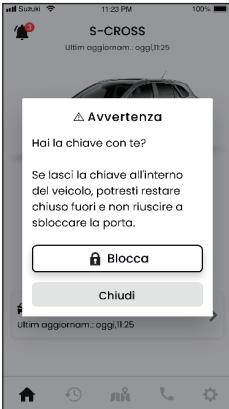
Toccare [🔒] nella schermata Home.

2



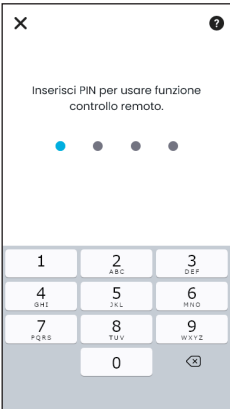
Quando viene visualizzata la schermata di controllo del blocco porte da remoto, toccare [Blocca].

3



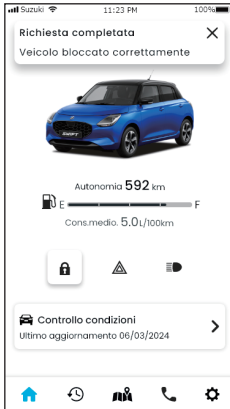
Viene visualizzata una schermata di avvertenza. Controllare i contenuti e toccare [Blocca].

4



Per azionare il blocco delle porte da remoto, è necessario inserire il PIN.
⇒ 2-7-10. Impostazioni PIN remoto

5



La porta si bloccherà da remoto. Inoltre, viene inviata una notifica allo smartphone con l'esito dell'operazione da remoto.

Operazione di sblocco delle porte da remoto

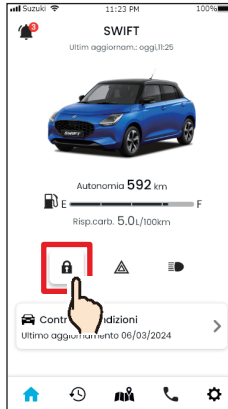
PR

SE

Se non sono trascorsi dieci minuti dal blocco porte da remoto, l'operazione può essere annullata da remoto e le porte possono essere sbloccate di nuovo.

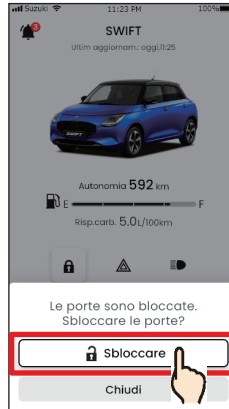
Ricezione della notifica di stato (porta sbloccata) e blocco porte da remoto

1



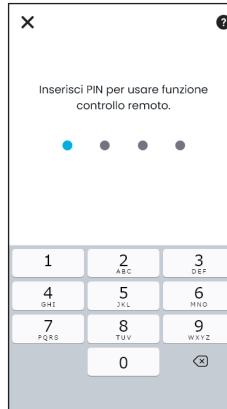
Toccare [🔒] nella schermata Home.

2



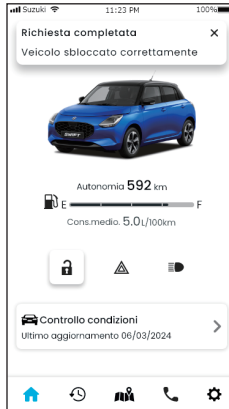
Quando viene visualizzata la schermata di controllo annullamento operazione di blocco porte da remoto, toccare [Sbloccare].

3



Per annullare il blocco delle porte da remoto, è necessario inserire il PIN.
⇒ 2-7-10. Impostazioni PIN remoto

4



Le porte si sbloccheranno. Inoltre, viene inviata una notifica allo smartphone con l'esito dell'operazione da remoto.

AVVERTENZA

- Prima di bloccare le porte da remoto a seguito della ricezione di una notifica di stato, verificare che non vi siano bambini o animali a bordo perché si rischia che rimangano intrappolati nel veicolo.

NOTA:

- Le porte possono essere sbloccate solo dall'utente che le ha bloccate tramite l'operazione da remoto.
- Questa operazione deve essere svolta entro 10 minuti dall'azionamento del blocco porte da remoto.

2-2-4. Notifiche su operazione da remoto completata

PR SE

Viene inviata una notifica allo smartphone con l'esito dell'operazione da remoto.

- È possibile controllare l'esito delle operazioni da remoto quali, ad esempio, il bloccaggio delle porte.



È possibile controllare i dettagli toccando la notifica visualizzata.

2-2-5. Avvisi di sicurezza

Notifiche sugli allarmi di sicurezza

- Quando scatta un allarme di sicurezza, viene inviata una notifica allo smartphone.
- Per esempio, se si lascia il veicolo parcheggiato e una delle porte viene forzata e aperta facendo scattare l'allarme di sicurezza mentre l'utente fa la spesa, questi riceverà una notifica sullo smartphone che lo avvisa che è successo qualcosa al veicolo.



È possibile controllare i dettagli toccando la notifica visualizzata.

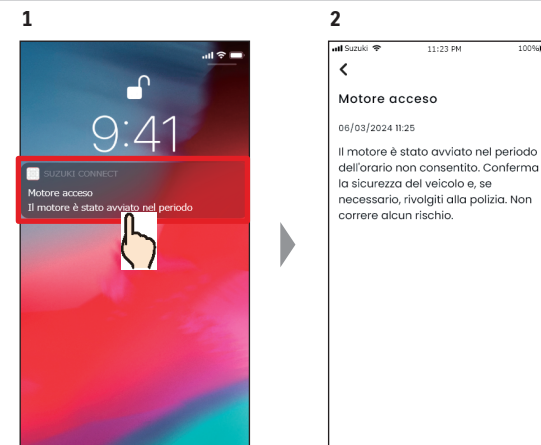
Notifiche di motore acceso (avviamento motore)

PR SE

- È possibile preimpostare il periodo di tempo e il giorno della settimana in cui si desidera ricevere notifiche sull'avviamento del motore*. Se viene rilevato un avviamento del motore in tali momenti, viene inviata una notifica allo smartphone. ⇨ 2-7-7. Impostazioni delle notifiche

- Per esempio, specificare un periodo di tempo nel quale il veicolo non viene utilizzato (ad esempio quando si dorme, si lavora ecc.). Se il motore viene avviato* durante l'orario impostato, viene inviata una notifica allo smartphone per comunicare che è successo qualcosa al veicolo in assenza dell'utente.

* Viene notificato anche l'inserimento dell'accensione.



È possibile controllare i dettagli toccando la notifica visualizzata.

NOTA:

- Questa notifica viene visualizzata anche se l'app SUZUKI CONNECT non è stata avviata (notifica push).
- Anche se la notifica push scompare, è possibile controllarne i dettagli nella schermata Notifiche. ⇨ 2-2-1. Descrizione della schermata Notifiche
- Un utente primario può scegliere di non ricevere le notifiche di motore acceso (avviamento motore). Un utente secondario può scegliere di non ricevere le notifiche sugli allarmi di sicurezza e le notifiche di motore acceso (avviamento motore). ⇨ 2-7-7. Impostazioni delle notifiche
- L'allarme di sicurezza non può essere utilizzato nei veicoli venduti in Israele.

2-2-6. Notifiche su richiami/campagne di assistenza PR SE

Eventuali richiami o campagne di assistenza sono annunciati mediante una notifica inviata allo smartphone. Alla ricezione, contattare un concessionario per conoscere i dettagli.



È possibile controllare i dettagli toccando la notifica visualizzata.

Toccare [Mostra dettagli] per vedere i dettagli della notifica su richiami/campagne di assistenza.

2-2-7. Notifiche sulla manutenzione PR SE

Quando si avvicina il momento del tagliando, viene inviata una notifica allo smartphone (fare riferimento al libretto di uso e manutenzione per informazioni sulle scadenze della manutenzione periodica). Alla ricezione, contattare un concessionario per conoscere i dettagli.



È possibile controllare i dettagli delle notifiche toccando la notifica visualizzata.

Toccare [Mostra dettagli] per vedere i dettagli della notifica sulla manutenzione.

NOTA:

- Questa notifica viene visualizzata anche se l'app SUZUKI CONNECT non è stata avviata (notifica push).
- Anche se la notifica push scompare, è possibile controllarne i dettagli nella schermata Notifiche.
 - ⇒ 2-2-1. Descrizione della schermata Notifiche
- Gli utenti secondari autorizzati da un utente primario possono essere impostati in modo da non ricevere le notifiche sui richiami.
 - ⇒ 2-7-7. Impostazioni delle notifiche
- Le notifiche su richiami/campagne di assistenza saranno inviate anche all'indirizzo e-mail registrato come ID dell'utente primario.

NOTA:

- Anche se la notifica push scompare, è possibile controllarne i dettagli nella schermata Notifiche dell'app SUZUKI CONNECT
 - ⇒ 2-2-1. Descrizione della schermata Notifiche
- È possibile configurare le impostazioni in modo da non ricevere le notifiche sulla manutenzione.
 - ⇒ 2-7-7. Impostazioni delle notifiche

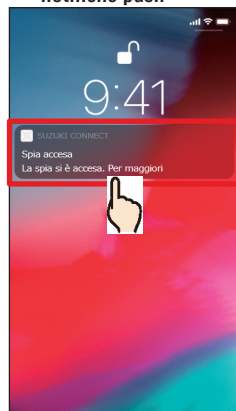
2-3-1. Controllo condizioni

Quando si accende una spia, viene inviata una notifica allo smartphone.

L'app permette di trovare la descrizione della spia che si è accesa e consigli al riguardo, e di contattare l'officina di fiducia o l'assistenza stradale.

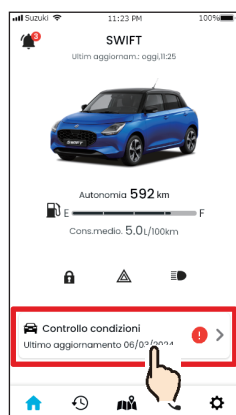
Notifiche sulle spie

1 Schermata delle notifiche push



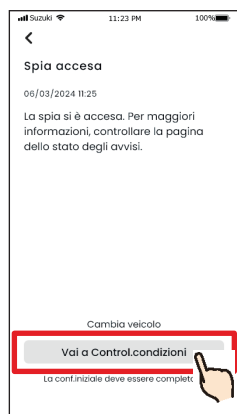
Toccare la notifica push sullo smartphone.

1 Schermata Home



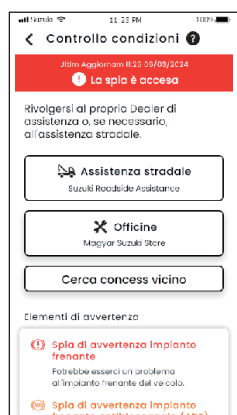
Toccare [Controllo condizioni] nella schermata Home. La presenza di spie accese viene indicata da un segno distintivo.

2



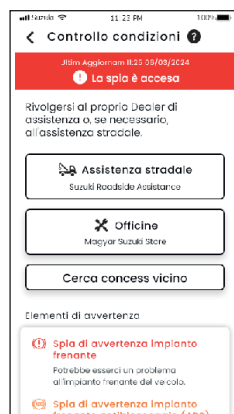
Toccare [Vai a Control.conditions] per visualizzare la schermata Controllo condizioni.

2



Viene visualizzata la schermata Controllo condizioni.

3



Viene visualizzata la schermata Controllo condizioni.

Schermata Controllo condizioni (quando è accesa una spia)



- Viene visualizzata l'azione consigliata.
- Toccare per chiamare l'assistenza stradale. Questo pulsante viene visualizzato soltanto se l'assistenza stradale rientra nell'offerta proposta dal concessionario SUZUKI al momento dell'acquisto del veicolo.
- L'utente primario può toccare per chiamare l'officina registrata. Se non ci sono officine registrate, questo pulsante non sarà visualizzato. ⇒ 2-7-4. I miei concessionari
- Toccare per visualizzare la schermata Cerca concess vicino.
- Vengono visualizzate le informazioni (simbolo, nome) sulla spia che si è accesa.

AVVERTENZA

- Controllare e interagire con lo schermo dello smartphone soltanto dopo aver fermato il veicolo in un luogo sicuro.

ATTENZIONE

- Lo smartphone potrebbe non ricevere alcune notifiche anche se la spia si accende.

NOTA: ● Questa notifica viene inviata anche all'indirizzo e-mail registrato.

2-3-1. Controllo condizioni

Chiamata a La mia officina



Toccare [Officine] nella schermata Controllo condizioni.

L'officina può essere contattata telefonicamente.

Chiamata ad Assistenza stradale

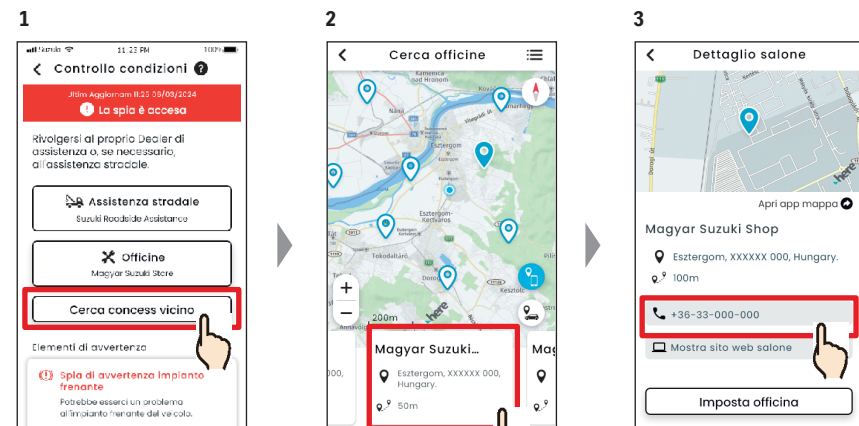


Toccare [Assistenza stradale] nella schermata Controllo condizioni.

L'assistenza stradale può essere contattata telefonicamente.

NOTA: ● Le chiamate che l'app SUZUKI CONNECT effettua per contattare Assistenza stradale e La mia officina comportano dei costi a carico dell'utente.

Ricerca dei concessionari nelle vicinanze/Chiamata al concessionario



Toccare [Cerca concess vicino] nella schermata Controllo condizioni.

Viene visualizzata la schermata Cerca officine. Toccare il nome del concessionario per visualizzarne i dettagli.

Toccare il numero di telefono per chiamare il concessionario.

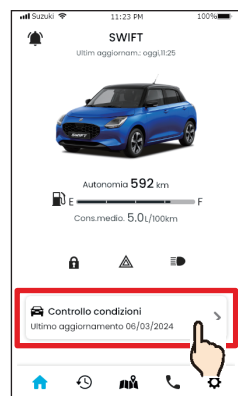
NOTA: ● Vedere "2-7-4. I miei concessionari" per informazioni sulla ricerca delle officine.
⇒ 2-7-4. I miei concessionari

2-3-1. Controllo condizioni

Se non sono accese spie

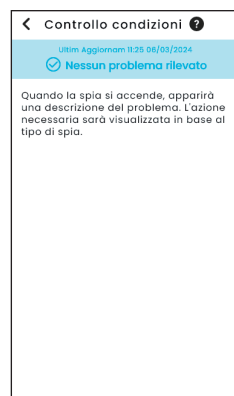
Anche se tutte le spie sono spente, è possibile confermare che lo siano davvero dalla schermata Home.

1



Toccare [Controllo condizioni] nella schermata Home.

2



È possibile controllare lo stato attuale delle spie.

2-4-1. Assistenza

È possibile contattare facilmente La mia officina o l'assistenza stradale tramite l'app SUZUKI CONNECT. È possibile anche ricercare le officine che si trovano nelle immediate vicinanze dello smartphone.

Chiamata a La mia officina



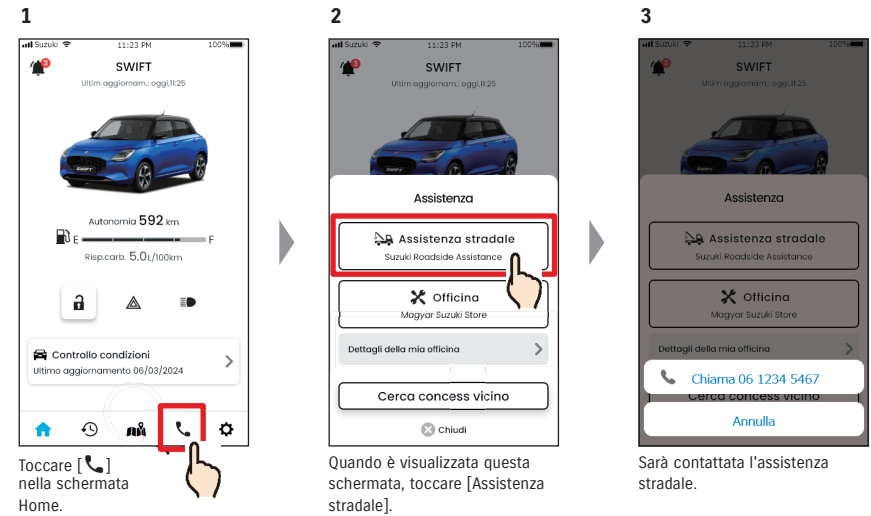
AVVERTENZA

- Controllare e interagire con lo schermo dello smartphone solo dopo aver fermato il veicolo in un luogo sicuro.

NOTA:

- Se non ci sono officine registrate, il pulsante "Officina" non sarà visualizzato. L'utente primario può registrare, modificare ed eliminare l'officina in Impostazioni. ⇨ 2-7-4. I miei concessionari
- Le chiamate che l'app SUZUKI CONNECT effettua per contattare La mia officina comportano dei costi a carico dell'utente.

Assistenza stradale telefonica



NOTA:

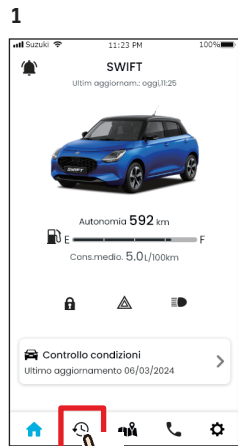
- In funzione del tipo di contratto stipulato con l'assistenza stradale, è possibile che siano addebitati dei costi aggiuntivi. Per maggiori informazioni, contattare il distributore SUZUKI nel proprio paese.
- Il pulsante per chiamare telefonicamente l'assistenza stradale viene visualizzato soltanto se l'assistenza stradale è inclusa nell'offerta proposta dal concessionario SUZUKI al momento dell'acquisto del veicolo.
- Le chiamate che l'app SUZUKI CONNECT effettua per contattare l'assistenza stradale comportano dei costi a carico dell'utente.

2-5-1. Storico dei viaggi

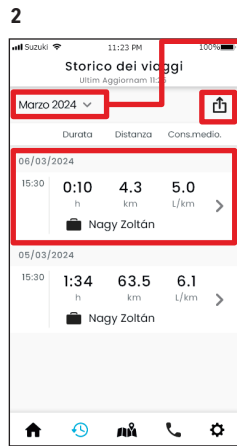
PR

SE

È possibile controllare la durata, la distanza, ecc. nell'app.



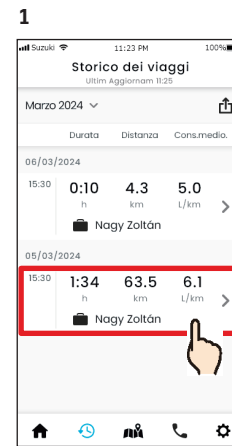
Toccare [🏠] nella schermata Home.



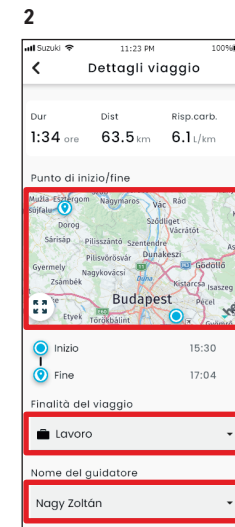
Viene visualizzata la schermata Storico dei viaggi.

- Cambio del mese visualizzato. È possibile controllare le informazioni di guida degli ultimi 18 mesi, incluso il mese corrente.
- I viaggi svolti nel mese visualizzato possono essere salvati singolarmente come file CSV.
- Informazioni di guida per ciascun viaggio (dall'avviamento all'arresto del motore). Toccando qui, è possibile controllare i dettagli delle informazioni di guida.

Dettagli dello storico dei viaggi



Nella schermata Storico dei viaggi, toccare il viaggio per il quale si desidera controllare i dettagli.



Viene visualizzata la schermata con i dettagli dello storico e del viaggio.

- Nella schermata con i dettagli dello storico dei viaggi, è possibile confermare le seguenti voci:
- Durata
 - Distanza
 - Consumo medio di carburante
 - Punti di inizio/fine
 - Finalità del viaggio
 - Nome del guidatore

- È possibile controllare i punti di inizio/fine della guida sulla mappa. Toccare [🔍] per ingrandire la mappa.

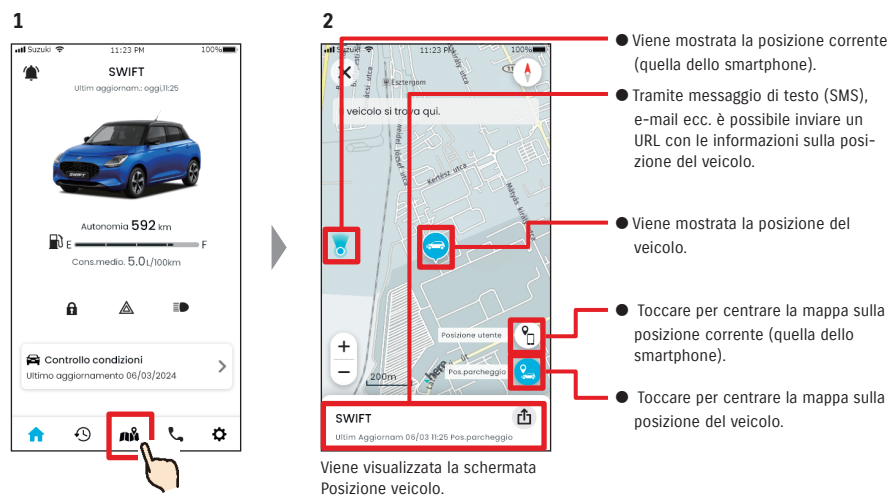
- La finalità del viaggio può essere registrata e modificata. Toccare qui per scegliere se è privata o di lavoro.

- Il nome del guidatore può essere registrato e modificato. Toccare qui per scegliere o inserire il nome del guidatore.

NOTA: ● URL dell'informativa sulla privacy di SUZUKI CONNECT
⇒ <https://wb01cs.sc.eur.connect.suzuki/portal/countryList?type=policy>

2-6-1. Localizzatore veicolo parcheggiato

La mappa mostrata sullo smartphone permette di controllare la posizione in cui si trova parcheggiato il veicolo, ossia la posizione di ultimo arresto del motore.



Toccare [🏠] nella schermata Home.

- Viene mostrata la posizione corrente (quella dello smartphone).
- Tramite messaggio di testo (SMS), e-mail ecc. è possibile inviare un URL con le informazioni sulla posizione del veicolo.
- Viene mostrata la posizione del veicolo.
- Toccare per centrare la mappa sulla posizione corrente (quella dello smartphone).
- Toccare per centrare la mappa sulla posizione del veicolo.

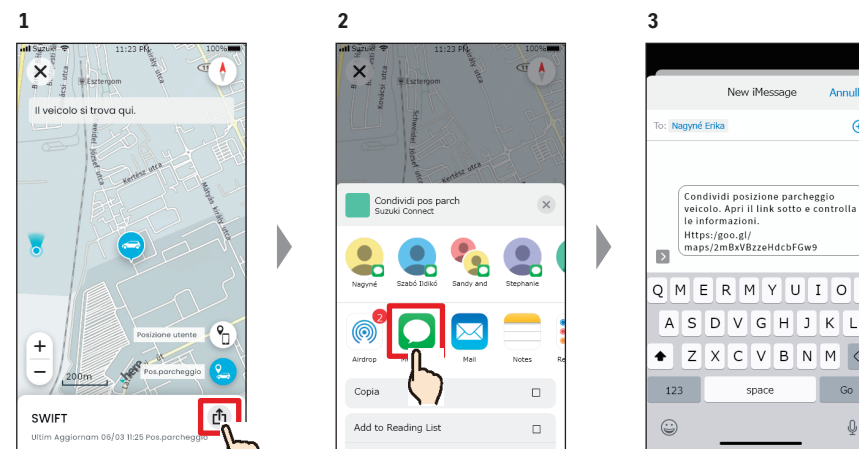
Viene visualizzata la schermata Posizione veicolo.

⚠️ ATTENZIONE

- La funzione di controllo posizione veicolo non può essere utilizzata nelle seguenti condizioni:
 - Se lo smartphone o il veicolo sono fuori dal raggio di comunicazione.
 - Se l'autenticazione guidatore non è stata impostata. ⇨ 2-7-5. Autorizzazione del guidatore
 - Se l'accensione non viene inserita da 9 giorni o più.
- Le informazioni sull'altezza, ad esempio il numero del piano in un parcheggio multipiano, non possono essere identificate.
- La posizione potrebbe non essere visualizzata correttamente nei luoghi con scarsa ricezione del segnale GPS, per esempio nei parcheggi sotterranei.
- URL dell'informativa sulla privacy di SUZUKI CONNECT
⇨ <https://wb01cs.sc.eur.connect.suzuki/portal/countryList?type=policy>

2-6-2. Condivisione della posizione di parcheggio del veicolo

Tramite un messaggio di testo (SMS), un'e-mail o altro, è possibile inviare l'URL con le informazioni sulla posizione del veicolo. Condividendo la posizione del veicolo, è possibile darsi appuntamento anche in luoghi difficili da descrivere a parole.



Nella schermata Controlla posizione veicolo, toccare [📄].

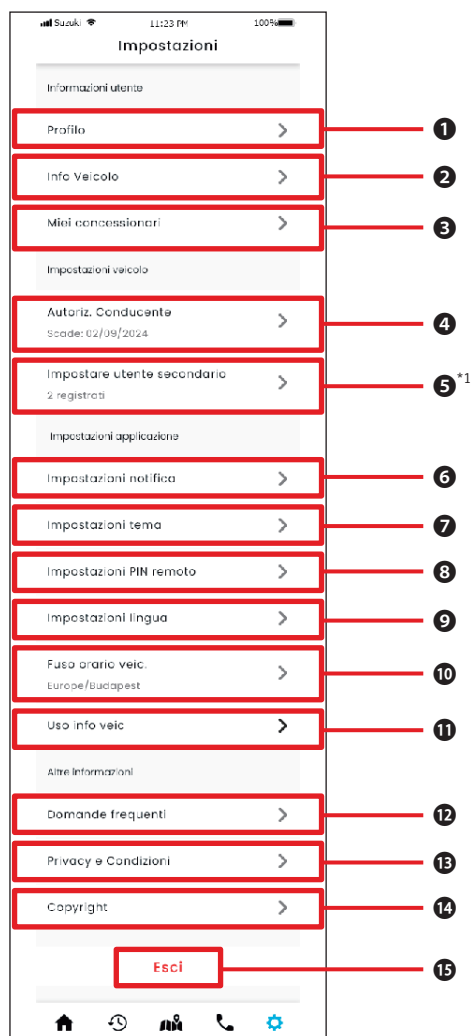
Selezionare l'app che si desidera usare per l'invio delle informazioni.

È possibile inviare un URL che aprirà una mappa indicante la posizione in cui è parcheggiato il veicolo.

NOTA: ● URL dell'informativa sulla privacy di SUZUKI CONNECT
⇨ <https://wb01cs.sc.eur.connect.suzuki/portal/countryList?type=policy>

2-7-1. Schermata Impostazioni

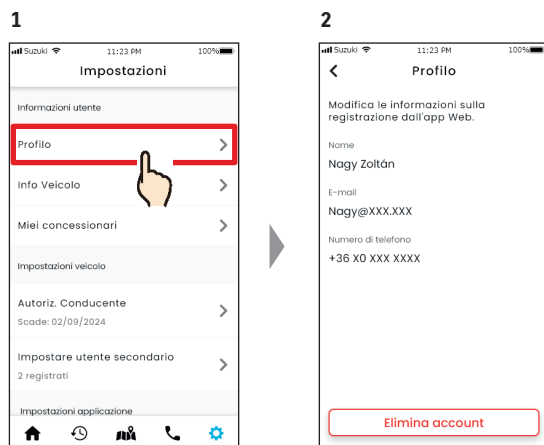
È possibile controllare le diverse impostazioni, le informazioni sulla registrazione o i termini e le condizioni dell'app SUZUKI CONNECT.



Impostazioni		
1	Profilo	È possibile controllare le informazioni registrate tra cui il nome dell'utente e l'indirizzo e-mail. ⇒ 2-7-2. Profilo L'account può essere eliminato. ⇒ 4-2-1. Eliminazione dell'account
2	Informazioni sul veicolo	È possibile controllare informazioni quali il chilometraggio totale e la targa del veicolo abbonato a SUZUKI CONNECT. ⇒ 2-7-3. Informazioni sul veicolo
3	I miei concessionari	È possibile controllare, cambiare ed eliminare il concessionario preferito e l'officina dell'utente. ⇒ 2-7-4. I miei concessionari
4	Autenticazione guidatore	Per garantire l'utilizzo in sicurezza di SUZUKI CONNECT, controlleremo periodicamente che l'utente dell'app utilizzi l'app SUZUKI Connect. ⇒ 2-7-5. Autorizzazione del guidatore
5	Impostazioni dell'utente secondario ^{*1}	È possibile invitare un'altra persona a condividere l'uso del veicolo in qualità di utente secondario e anche gestire i privilegi da accordarle. ⇒ 2-7-6. Impostazioni dell'utente secondario
6	Impostazioni delle notifiche	È possibile configurare notifiche come le Notifiche di stato e le Notifiche sugli avvisi di sicurezza e geofencing. ⇒ 2-7-7. Impostazioni delle notifiche ⇒ 2-7-8. Avvisi di geofencing e orario non consentito
7	Impostazioni tema	È possibile scegliere l'aspetto dell'app SUZUKI CONNECT tra modalità chiara e modalità scura. ⇒ 2-7-9. Impostazioni tema
8	Impostazioni PIN remoto	È possibile impostare/cambiare il PIN remoto. Il PIN remoto serve per la verifica dell'identità e per le operazioni da remoto. ⇒ 2-7-10. Impostazioni PIN remoto
9	Impostazioni lingua	È possibile scegliere la lingua da utilizzare nell'app SUZUKI CONNECT. ⇒ 2-7-11. Impostazioni lingua
10	Fuso orario del veicolo	È possibile scegliere il fuso orario da utilizzare nell'app SUZUKI CONNECT. ⇒ 2-7-12. Impostazioni del fuso orario
11	Uso delle informazioni sul veicolo	È possibile impostare il tipo di informazioni sul veicolo, ad esempio la posizione, che l'app deve usare. ⇒ 2-7-13. Uso delle Informazioni sul veicolo
12	Domande frequenti	È possibile controllare le domande frequenti, ad esempio, come utilizzare l'app SUZUKI CONNECT. ⇒ 2-7-14. Domande frequenti
13	Privacy e condizioni	È possibile controllare Termini e condizioni e Informativa sulla privacy. ⇒ 2-7-15. Termini e condizioni/Informativa sulla privacy
14	Copyright	È possibile controllare le informazioni sul copyright. ⇒ 2-7-16. Copyright
15	Esci	Disconnessione dall'app SUZUKI CONNECT. ⇒ 2-7-17. Esci

*1 Non comparirà nella schermata delle impostazioni se non è presente alcun veicolo che non abbia un abbonamento a SUZUKI CONNECT come Utente primario.

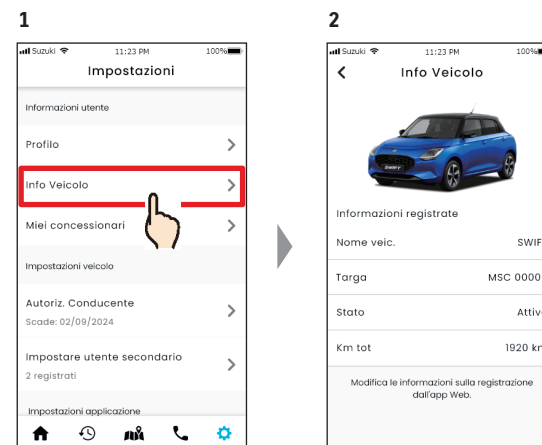
2-7-2. Profilo



Toccare [Profilo] nella schermata Impostazioni.

Saranno visualizzate le informazioni sulla registrazione dell'iscrizione.
Toccare [Elimina account] per eliminare l'account.
⇒ 4-2-1. Eliminazione dell'account

2-7-3. Informazioni sul veicolo



Toccare [Info Veicolo] nella schermata Impostazioni.

Sono visualizzate informazioni sul veicolo, quali il chilometraggio totale e la targa.

NOTA:

- L'account può essere eliminato anche dal sito web del membro di SUZUKI CONNECT.
⇒ 4-2-1. Eliminazione dell'account

NOTA:

- Le informazioni su profilo e veicolo non possono essere modificate dall'app SUZUKI CONNECT. È possibile modificare le informazioni della registrazione nel sito web del membro.

2-7-4. I miei concessionari

Se si esegue una ricerca nell'app e si registrano i concessionari utilizzati di frequente per i controlli e la manutenzione, è possibile utilizzare l'app per contattarli telefonicamente. È anche possibile modificarli ed eliminarli da I miei concessionari.

Mio concess prefer e La mia officina

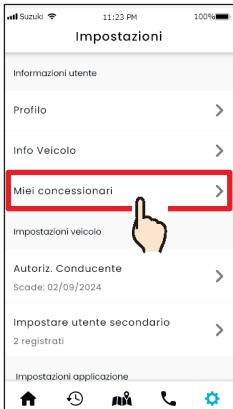
Mio concess prefer	Mio concess prefer è il concessionario a cui un cliente SUZUKI CONNECT telefona quando ha domande sul veicolo acquistato o sull'app SUZUKI CONNECT. L'impostazione predefinita per il concessionario preferito è il concessionario presso il quale è stato acquistato il veicolo.
La mia officina	La mia officina è il concessionario a cui un cliente telefona per la manutenzione e i controlli del veicolo. La mia officina può anche essere registrata da "Assistenza". ⇒ 2-4-1. Assistenza

* Gli utenti secondari non possono registrare, cambiare o eliminare Mio concess prefer e La mia officina.

* Mio concess prefer e La mia officina possono anche essere impostati sullo stesso concessionario.

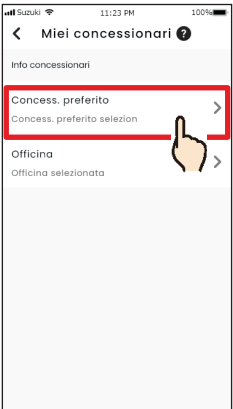
Controllo di Il mio concessionario

1



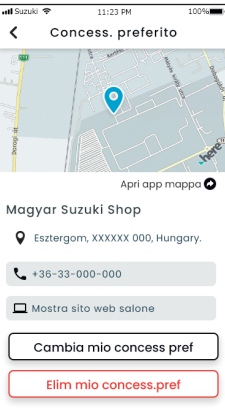
Toccare [Miei concessionari] nella schermata Impostazioni.

2



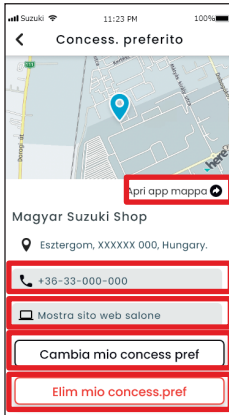
Toccare il concessionario del quale si desidera vedere i dettagli.

3



Viene visualizzata la schermata con i dettagli del concessionario.

Dettagli Mio concessionario




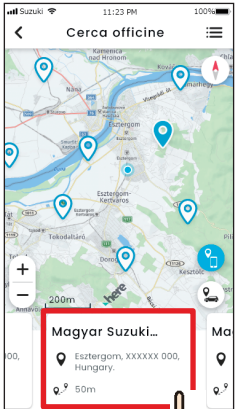
- È possibile controllare la posizione del concessionario sull'app mappa.
- È possibile chiamare il concessionario.
- È possibile vedere il sito web del concessionario (funzione non supportata da tutti i concessionari).
- È possibile cambiare il mio concessionario.
- È possibile eliminare il mio concessionario.

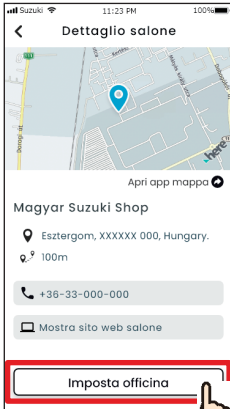
2-7-4. I miei concessionari

Ricerca e impostazioni de I miei concessionari

PR

- 

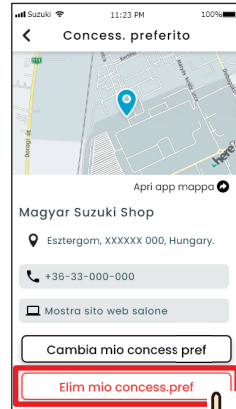
Toccare [Imposta officina] o [Imp concess preferito] nella schermata I miei concessionari.
- 

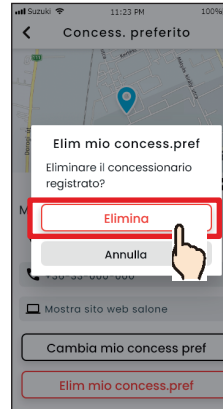
Viene visualizzata la schermata Cerca officine.
- 

Toccare il nome del concessionario per visualizzarne i dettagli. Toccare [Imposta officina] per impostare il concessionario selezionato come officina preferita.

Eliminazione del concessionario preferito

PR

- 

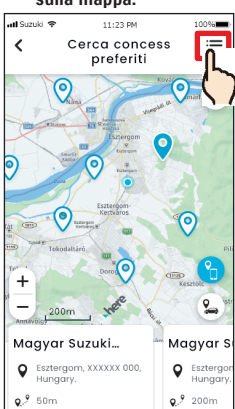
Toccare [Elim mio concess. pref/Elimina la mia officina] nella schermata con i dettagli del Mio concess. preferito.
- 

Sarà visualizzata la schermata di conferma. Toccare [Elimina] per eliminare il concessionario impostato.

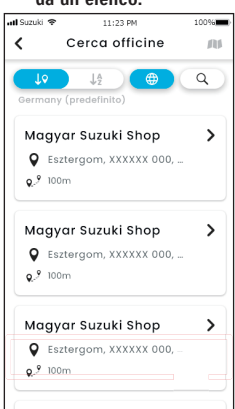
Altri modi per cercare i concessionari.

PR

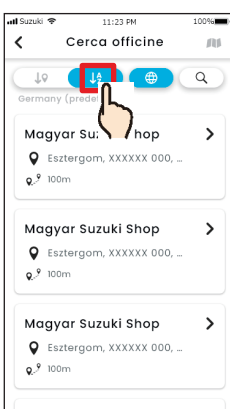
- 1 Ricerca dei concessionari sulla mappa.**



Toccare [☰] per passare alla schermata che consente di selezionare un concessionario da un elenco.
- 2 Ricerca dei concessionari da un elenco.**



I concessionari sono elencati dal più al meno vicino rispetto alla posizione dello smartphone.
- 3**

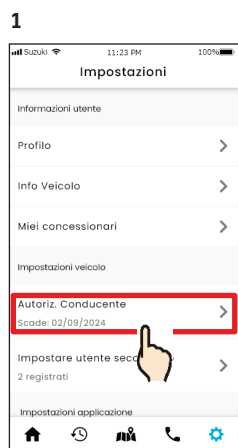


Toccare [↕] per passare a un elenco alfabetico. Toccare [🔍] per eseguire una ricerca per parola chiave.

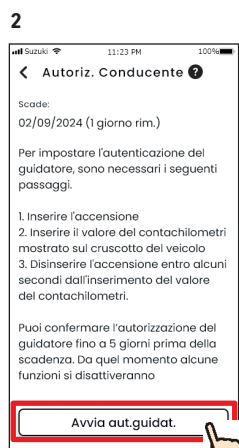
NOTA: ● Se si elimina Il mio concessionario, non sarà possibile chiamarlo dall'app SUZUKI CONNECT.

2-7-5. Autorizzazione del guidatore

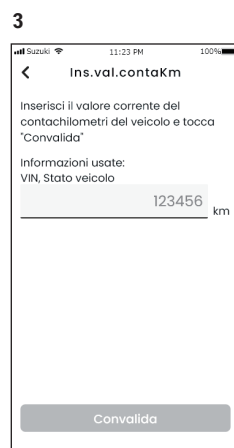
Per garantire l'uso in sicurezza dell'app SUZUKI CONNECT, sono richieste periodiche autenticazioni del guidatore che verificano se l'app è usata dall'utente primario. Per eseguire l'autenticazione, salire a bordo del veicolo in uso.



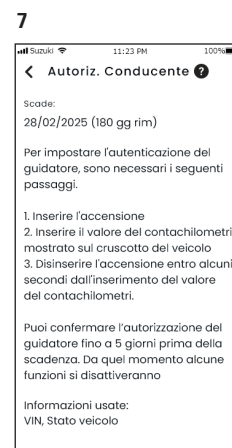
Nella schermata Impostazioni, toccare [Autoriz. Conducente].



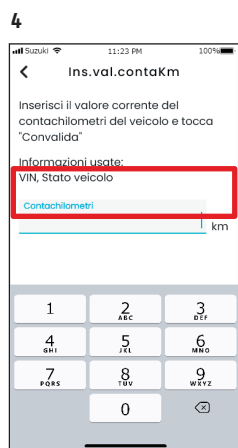
Inserire l'accensione e toccare [Avvia aut.guidat.].



Sarà visualizzata la schermata Ins valore contaKm.



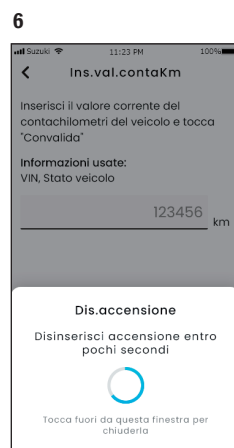
Viene visualizzata nuovamente la schermata Autenticazione guidatore e l'autenticazione sarà completata.



Con il motore in funzione, inserire il valore del contachilometri.



Terminato l'inserimento, toccare [Convalida].



Disinserire l'accensione entro pochi secondi.

ATTENZIONE ● Ricordare di svolgere questa operazione quando il veicolo è parcheggiato in un luogo sicuro.

NOTA:

- Se l'autenticazione del guidatore non va a buon fine per 10 volte in 24 ore, non può essere ottenuta fino al giorno successivo.
- L'autenticazione del guidatore è valida per 180 giorni e, quando scade, non sarà possibile usare le seguenti funzioni:
 - Operazioni da remoto (Blocco porte)
 - Localizzatore veicolo parcheggiato (visualizzazione dell'ultima posizione di parcheggio del veicolo sulla mappa, condivisione dell'ultima posizione di parcheggio del veicolo)
- * Le seguenti funzioni non saranno disponibili a partire dal 25° giorno dell'ultima autenticazione guidatore.
 - Storico viaggi (visualizzazione dettagliata delle informazioni sulla guida)
 - Controllo chilometraggio totale
- È possibile impostare l'autenticazione del guidatore a partire da 5 giorni prima della data di scadenza.

2-7-6. Impostazioni dell'utente secondario PR

Dall'app SUZUKI CONNECT, un utente primario può invitare come "utenti secondari" i familiari o altre persone con cui condivide il veicolo. La persona che ha ricevuto un'e-mail di invito da un utente primario può usare l'app SUZUKI CONNECT come utente secondario dopo essersi registrata nel sito web del membro. È possibile invitare gli utenti secondari, controllare lo stato del loro invito ed eliminarlo; è possibile anche modificare i loro privilegi per l'app SUZUKI CONNECT.

Per una spiegazione degli utenti secondari, vedere ⇨ 1-2-3. Utente primario e utente secondario

Invito di un utente secondario



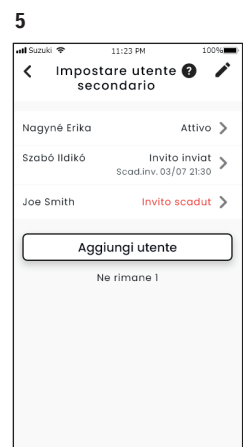
Toccare [Impostare utente secondario] nella schermata Impostazioni.

Toccare [Aggiungi utente] per iniziare a invitare un utente secondario.

Toccare [da Contatti] e saranno mostrati i contatti dello smartphone in uso. Qui sarà possibile selezionare la persona da invitare come utente secondario. Se si seleziona un utente dai propri contatti, il suo nome e indirizzo e-mail saranno inseriti automaticamente.



Selezionare le funzioni dell'app SUZUKI CONNECT di cui si desidera autorizzare l'uso. Toccare [Invia mail di invito]: una mail di invito sarà inviata alla persona che si desidera invitare come utente secondario.

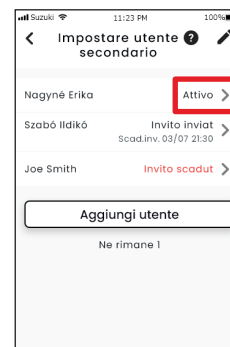


La persona a cui è stata inviata la mail di invito sarà aggiunta all'elenco degli utenti secondari e contrassegnata con "Invito inviato".

NOTA:

- L'indirizzo e-mail serve soltanto per inviare le mail di invito.
- Per quanto riguarda il nome inserito, se la persona invitata come utente secondario è registrata come membro, saranno visualizzati il nome e l'indirizzo e-mail registrati.

Stato dell'utente secondario

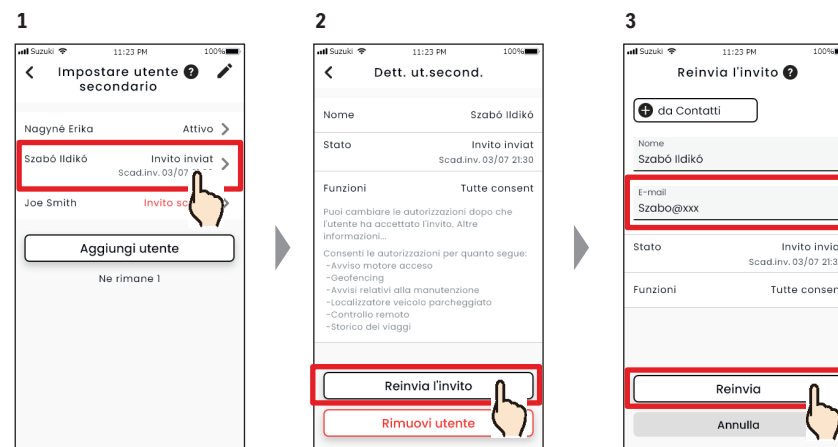


● Viene visualizzato lo stato dell'utente secondario.

Attivo	Registrato come utente secondario.
Invito inviato	Invitato come utente secondario. Il periodo di validità della mail di invito è mostrato sotto.
Invito scadut	Il periodo di validità della mail di invito è scaduto. Se si desidera invitare questa persona come utente secondario, inviare un'altra mail di invito.

Rinnovo dell'invito a un utente secondario

L'utente primario può inviare nuovamente una mail di invito agli utenti il cui stato visualizzato nella schermata dell'elenco degli utenti secondari è "Invito inviato" o "Invito scadut".



Nella schermata dell'elenco degli utenti secondari, selezionare la persona alla quale reinviare la mail di invito.

Toccare [Reinvia l'invito].

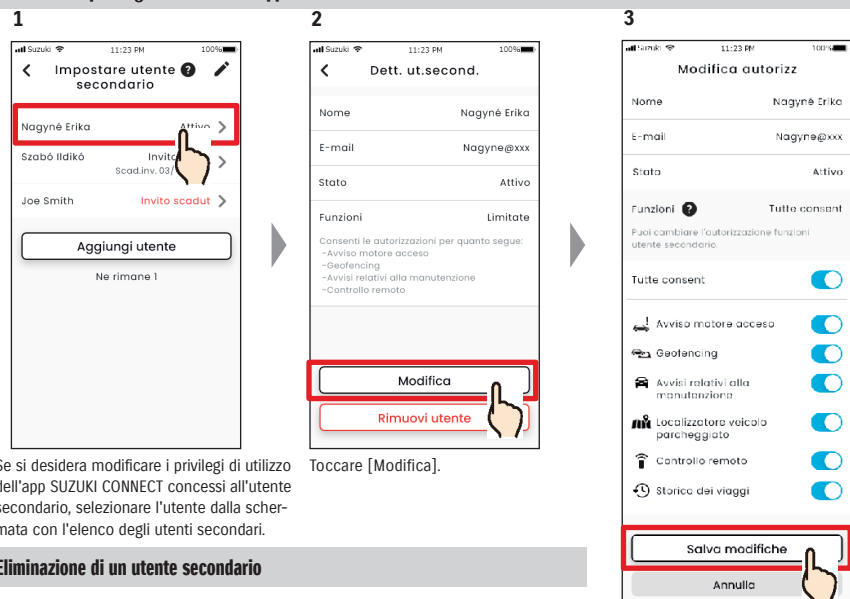
Inserire nuovamente l'indirizzo e-mail e toccare [Reinvia] per rinviare una mail di invito a una persona che si desidera invitare di nuovo come utente secondario.

NOTA:

- Il numero massimo di persone che è possibile impostare come utente secondario è 4, compresi coloro a cui sono stati inviati gli inviti.
- Il periodo di validità di una mail di invito è di 24 ore a partire dal momento in cui viene spedita dall'utente primario.
- URL dell'informativa sulla privacy di SUZUKI CONNECT
⇨ <https://wb01cs.sc.eur.connect.suzuki/portal/countryList?type=policy>

2-7-6. Impostazioni dell'utente secondario PR

Modifica dei privilegi di utilizzo dell'app SUZUKI CONNECT concessi a un utente secondario

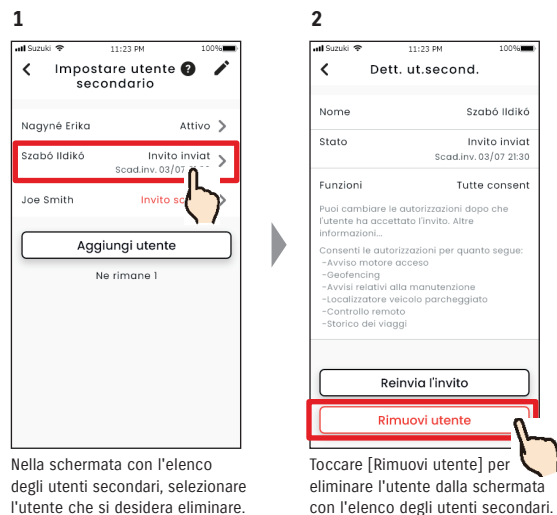


Se si desidera modificare i privilegi di utilizzo dell'app SUZUKI CONNECT concessi all'utente secondario, selezionare l'utente dalla schermata con l'elenco degli utenti secondari.

Toccare [Modifica].

Modificare i privilegi di utilizzo concessi all'utente secondario. Dopo aver eseguito la modifica, toccare [Salva modifiche] per rendere valide le modifiche.

Eliminazione di un utente secondario



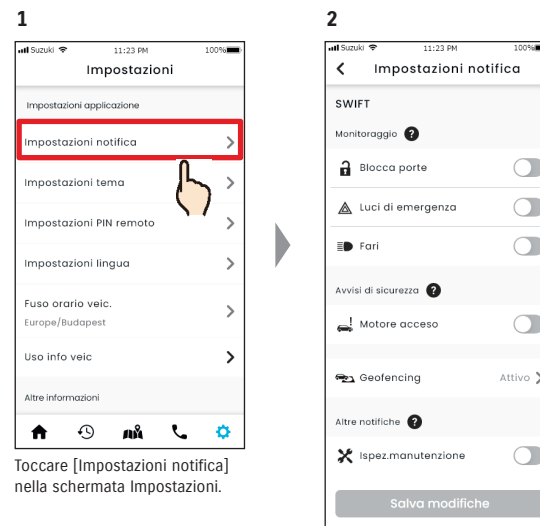
Nella schermata con l'elenco degli utenti secondari, selezionare l'utente che si desidera eliminare.

Toccare [Rimuovi utente] per eliminare l'utente dalla schermata con l'elenco degli utenti secondari.

NOTA: ● Quando un utente primario elimina un utente secondario, quest'ultimo riceve sul proprio indirizzo un'e-mail informativa.

2-7-7. Impostazioni delle notifiche

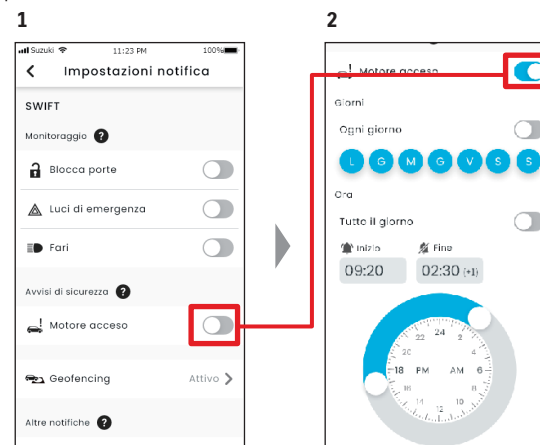
Le impostazioni delle notifiche di stato, degli avvisi di sicurezza, geofencing, ecc. possono essere modificate.



Toccare [Impostazioni notifica] nella schermata Impostazioni.

Viene visualizzata la schermata Impostazioni notifica.

Quando vengono attivate le notifiche di motore acceso (avviamento motore), viene visualizzata la schermata di impostazione della fascia oraria.

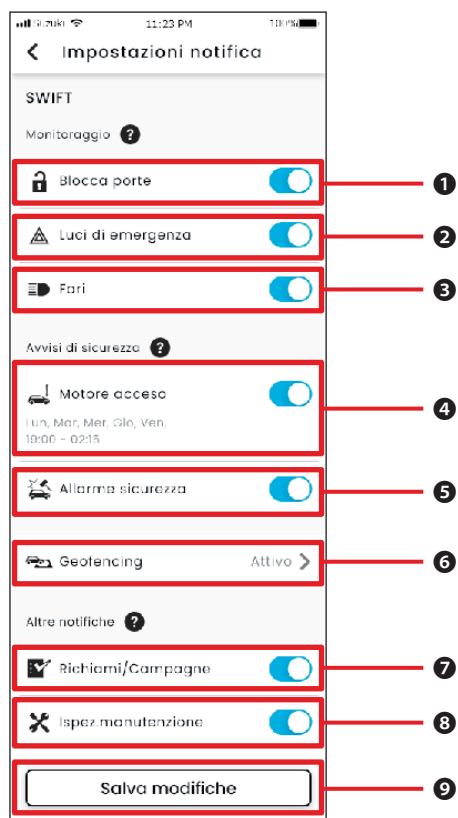


Attivare [Motore acceso] nella schermata Impostazioni notifica.

Impostare il giorno della settimana e il periodo di tempo per le notifiche di motore acceso (avviamento motore).

2-7-7. Impostazioni delle notifiche

Schermata Impostazioni notifica



Informazioni sulla schermata Impostazioni notifica

1	Porte sbloccate	Attiva o disattiva le notifiche di stato (porte sbloccate).
2	Luci di emergenza	Attiva o disattiva le notifiche di stato (luci di emergenza accese).
3	Fari	Attiva o disattiva le notifiche di stato (fari accesi).
4	Motore acceso ^{*1}	Attiva o disattiva le notifiche di motore acceso (avviamento motore). Quando vengono attivate le notifiche di motore acceso (avviamento motore), viene visualizzata la relativa schermata per l'impostazione dei giorni della settimana e del periodo di tempo.
5	Allarme sicurezza ^{*2 *4}	Attiva o disattiva le notifiche sugli avvisi di sicurezza.
6	Geofencing ^{*3}	Imposta gli avvisi di geofencing e orario non consentito. ⇒ 2-7-8. Avvisi di geofencing e orario non consentito
7	Richiami/Campagne ^{*1 *2}	Attiva o disattiva le notifiche su richiami/campagne di assistenza.
8	Tagliando ^{*1}	Attiva o disattiva le notifiche sulla manutenzione.
9	Salva modifiche	Salva le modifiche apportate nelle Impostazioni notifica.

*1: per gli utenti secondari che non sono stati autorizzati dall'utente primario, il pulsante di operazione è disattivato e le notifiche non possono essere attivate o disattivate.

*2: per l'utente primario, il pulsante di operazione non è visualizzato e le notifiche non possono essere attivate o disattivate.



*3: gli utenti secondari che non sono stati autorizzati dall'utente primario non possono cambiare le impostazioni.

*4: "Allarme sicurezza" non viene visualizzato per i veicoli venduti in Israele.

2-7-8. Avvisi di geofencing e orario non consentito

Gli avvisi di geofencing e orario non consentito sono una funzionalità utile quando si desidera monitorare lo stato di guida di un familiare, ecc., con cui si condivide il veicolo.

Tipi di avviso geofencing

<p>Uscit da area</p> 	<p>Notifica tramite smartphone quando un veicolo sottoposto a monitoraggio esce da un'area impostata in un determinato periodo di tempo.</p>
<p>Access a area</p> 	<p>Notifica tramite smartphone quando un veicolo sottoposto a monitoraggio entra in un'area impostata in un determinato periodo di tempo.</p>

Avviso orario non consentito

<p>Avv.or. nn cns</p> 	<p>Notifica tramite smartphone dell'assenza in una certa area in un determinato periodo di tempo.</p>
---	---

NOTA:

- Gli Avvisi di geofencing e orario non consentito sono una funzione utilizzabile dagli utenti primari e dagli utenti secondari specificamente autorizzati all'uso da un utente primario.

Avviso geofencing/orario non consentito

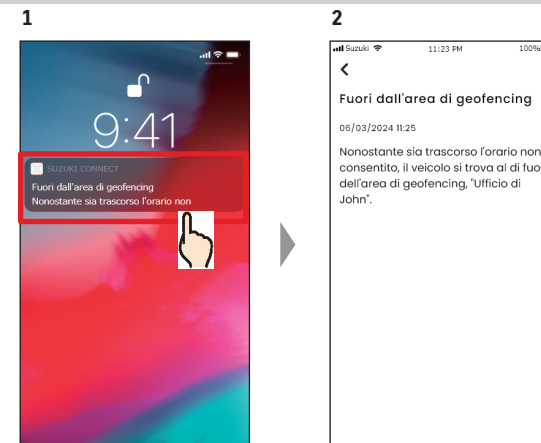
PR

SE

Se il veicolo entra o esce da un'area di geofencing impostata o se non si trova all'interno di un'area e un orario impostati, l'utente configurato riceverà una notifica sullo smartphone. Questa funzione è utile, ad esempio, per sapere quando rientra a casa un familiare.

Avviso geofencing

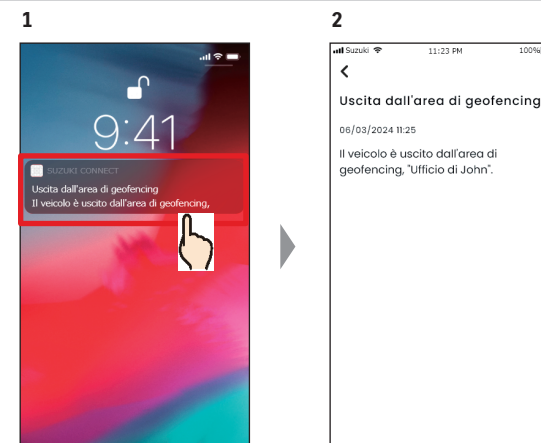
- Se il veicolo sottoposto a monitoraggio esce/entra in un'area impostata, l'utente impostato riceverà una notifica sullo smartphone.
*È anche possibile impostare il periodo di tempo in cui ricevere l'avviso di geofencing.



È possibile controllare i dettagli delle notifiche toccando la notifica visualizzata.

Avviso orario non consentito

- Se il veicolo sottoposto a monitoraggio non si trova nell'area di Avviso orario non consentito nel periodo di tempo specificato, l'utente impostato riceverà una notifica sullo smartphone.



È possibile controllare i dettagli delle notifiche toccando la notifica visualizzata.

Avviso geofencing/orario non consentito

PR

SE

Impostazioni avviso geofencing/orario non consentito

PR

SE

Gli utenti primari e gli utenti secondari autorizzati a usare gli avvisi di geofencing e orario non consentito possono impostarne l'area e l'ora.

Impostazioni avvisi geofencing/orario non consentito

1



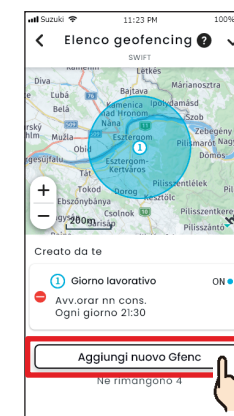
Toccare [Impostazioni notifica] nella schermata Impostazioni.

2



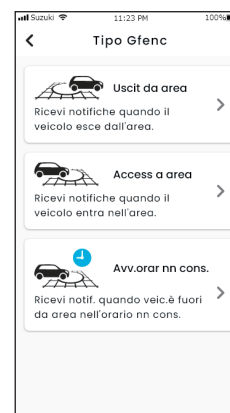
Toccare [Geofencing] nella schermata Impostazioni notifica.

3



Toccare [Aggiungi nuovo Gfenc] nella schermata con l'elenco degli avvisi di geofencing e orario non consentito.

4



Viene visualizzata la schermata in cui selezionare il tipo di geofencing e gli avvisi per segnalare un orario non consentito. Selezionare il tipo di avviso di geofencing/orario non consentito da impostare.

NOTA:

- La notifica contiene il tipo di avviso di geofencing e orario non consentito e il nome del geofencing. Se si stanno utilizzando più veicoli, saranno visualizzati il nome del modello e la targa (se registrata).
- Questa notifica viene visualizzata anche se non si apre l'app SUZUKI CONNECT (notifica push)
- Anche se la notifica push scompare, è possibile controllarla da [Notifiche] nella schermata Home dell'app.

NOTA:

- Il numero massimo di impostazioni configurabili per veicolo è 5, tra cui Geofencing (Uscit da area, Access a area) e Avviso orario non consentito.
- URL dell'informativa sulla privacy di SUZUKI CONNECT
⇒ <https://wb01cs.sc.eur.connect.suzuki/portal/countryList?type=policy>

Impostazioni avviso geofencing/orario non consentito

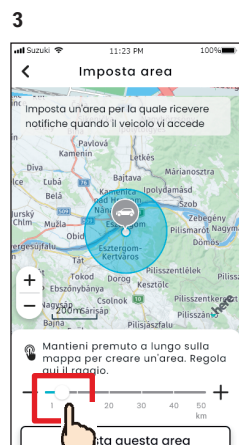
Procedura operativa di impostazione del geofencing (Uscit da area/Access a area)



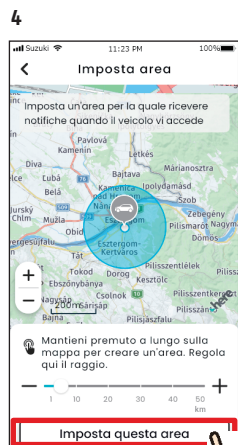
Toccare [Uscit da area] o [Access a area] nella schermata di selezione del tipo di geofencing e avviso orario non consentito.



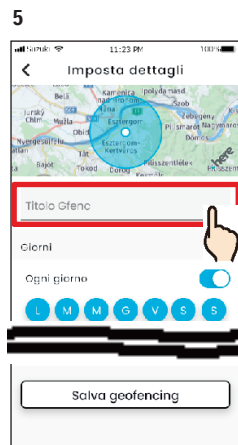
Mantenere premuto a lungo un punto sulla mappa per creare un'area circolare di geofencing, centrata su quel punto.



Spostare il cursore da destra a sinistra per cambiare la dimensione del cerchio.



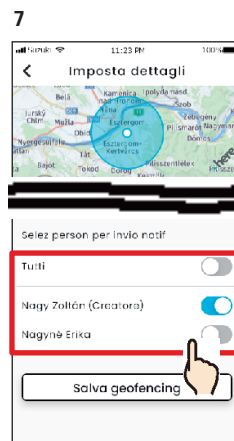
Toccare [Imposta questa area] per confermare l'area impostata.



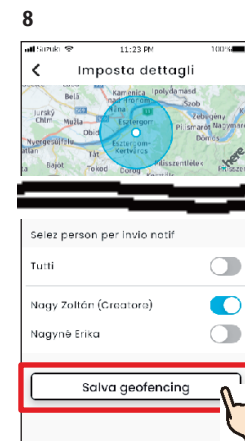
Inserire il nome dell'avviso di geofencing.
*Se non si inserisce un nome, il nome sarà la data di creazione.



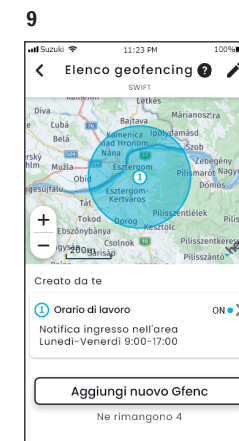
Impostare i giorni della settimana e il periodo di tempo per cui si desidera monitorare il veicolo.



Selezionare l'utente che riceverà l'avviso di geofencing. Qui vengono mostrati l'utente primario e gli utenti secondari che l'utente primario ha autorizzato a usare l'avviso di geofencing.



Toccare [Salva geofencing] per impostare il geofencing.



Il geofencing impostato viene aggiunto alla schermata con l'elenco delle impostazioni per gli avvisi su geofencing/orario non consentito.

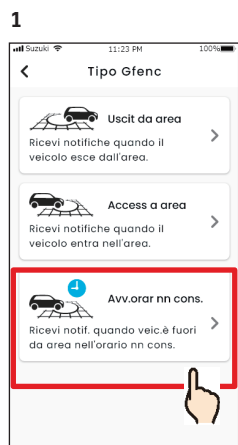
NOTA:

- In "Geofencing (Uscit da area)", il sistema SUZUKI CONNECT rileva se il veicolo è uscito dall'area impostata nel periodo di tempo specificato, mentre in "Geofencing (Access a area)", rileva se il veicolo è entrato nell'area impostata nel periodo di tempo specificato. Se viene rilevata una di queste situazioni, l'utente impostato per ricevere gli avvisi riceverà una notifica sullo smartphone.

- URL dell'informativa sulla privacy di SUZUKI CONNECT
⇒ <https://wb01cs.sc.eur.connect.suzuki/portal/countryList?type=policy>

Impostazioni avvisi geofencing/orario non consentito

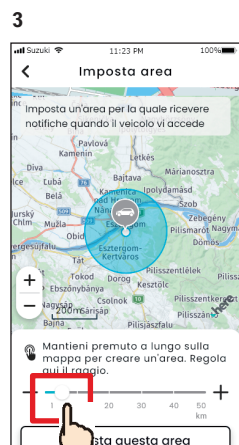
Procedura operativa di impostazione degli avvisi orario non consentito



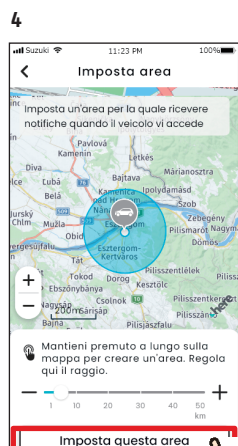
Toccare [Avv.orario non cons.] nella schermata di selezione del tipo di geofencing e avviso orario non consentito.



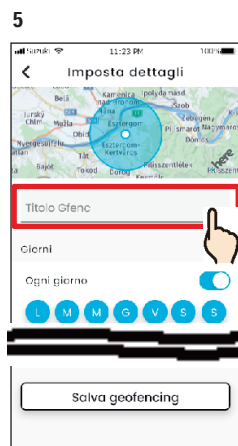
Mantenere premuto a lungo un punto sulla mappa per creare un'area circolare di Avviso orario non consentito, centrata su quel punto.



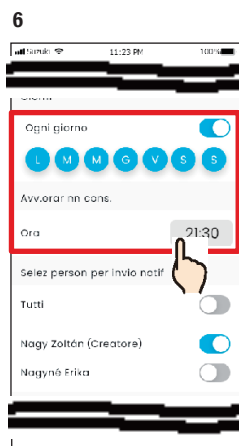
Spostare il cursore da destra a sinistra sulla mappa per cambiare la dimensione del cerchio.



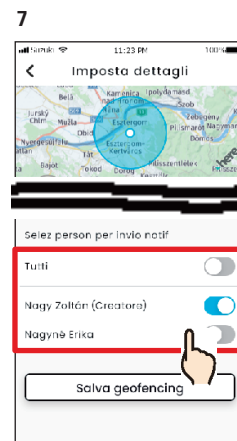
Toccare [Imposta questa area] per confermare l'area impostata.



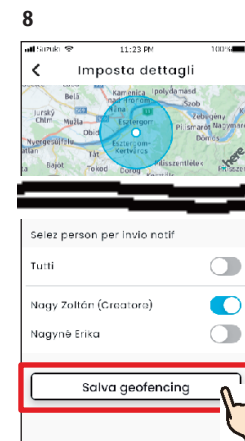
Inserire il nome dell'avviso orario non consentito.
*Se non si inserisce un nome, il nome sarà la data di creazione.



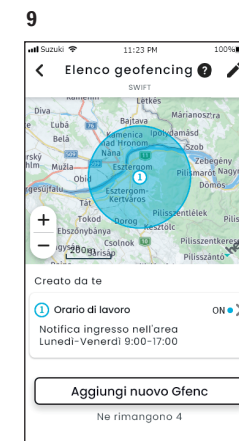
Impostare i giorni della settimana e l'orario in cui si desidera ricevere l'Avviso orario non consentito.



Selezionare l'utente che riceverà l'Avviso orario non consentito. Qui vengono mostrati l'utente primario e gli utenti secondari autorizzati dall'utente primario a usare gli avvisi orario non consentito.



Toccare [Salva geofencing] per impostare l'avviso orario non consentito.

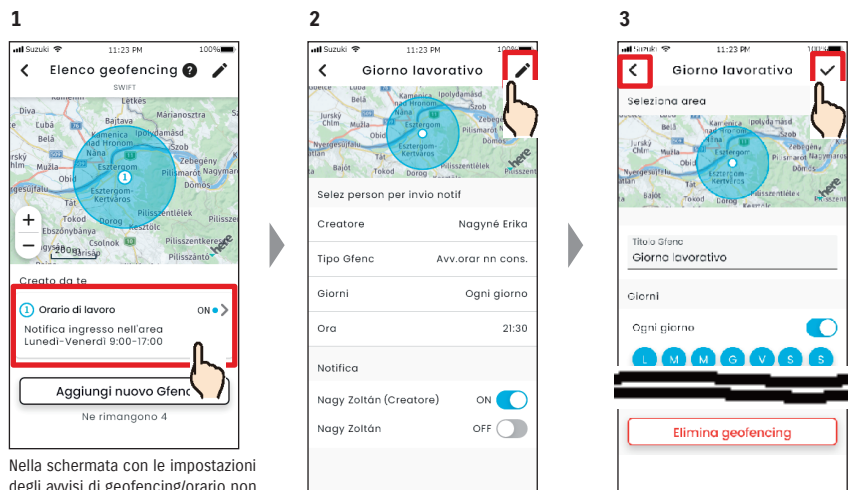


L'Avviso orario non consentito impostato viene aggiunto alla schermata con l'elenco delle impostazioni per Avviso geofencing/orario non consentito.

- NOTA:**
- In "Avviso orario non consentito", il sistema SUZUKI CONNECT rileva se il veicolo non si trova all'interno dell'area impostata nel periodo impostato. Se viene rilevato, l'utente impostato per ricevere gli avvisi riceverà una notifica sullo smartphone.
 - URL dell'informativa sulla privacy di SUZUKI CONNECT
⇒ <https://wb01cs.sc.eur.connect.suzuki/portal/countryList?type=policy>

Impostazioni avviso geofencing/orario non consentito

Cambio delle impostazioni avviso geofencing/orario non consentito

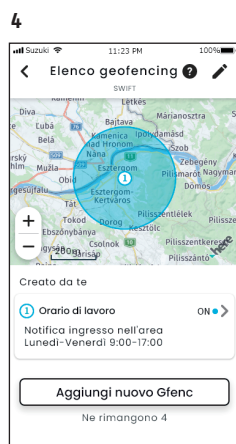


Nella schermata con le impostazioni degli avvisi di geofencing/orario non consentito, toccare l'impostazione che si desidera modificare.

Quando compare la schermata con i dettagli delle impostazioni degli avvisi geofencing/orario non consentito, toccare [✎].

Quando viene visualizzata la schermata con i dettagli delle impostazioni degli avvisi geofencing/orario non consentito, cambiare le impostazioni desiderate e toccare [✓] per salvarle.

*Per eliminare il contenuto modificato e tornare alla schermata con i dettagli delle impostazioni degli avvisi geofencing/orario non consentito, toccare [◀] in alto a sinistra.



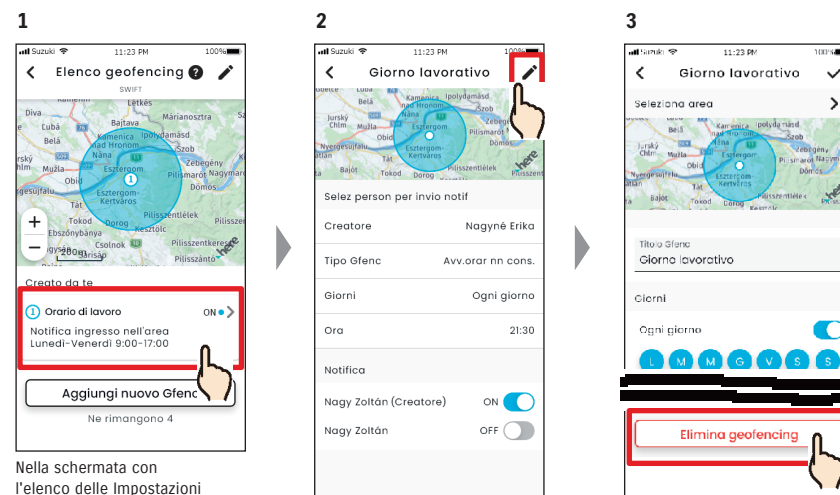
L'avviso geofencing/orario non consentito impostato viene aggiunto alla schermata con l'elenco delle impostazioni degli avvisi di geofencing/orario non consentito.

NOTA:

- L'impostazione può essere modificata esclusivamente dall'utente che l'ha creata.
- Gli utenti impostati per ricevere le notifiche degli avvisi di geofencing/orario non consentitopossono rimuoversi o aggiungersi anche se non sono stati loro a configurare l'impostazione in origine.
- URL dell'informativa sulla privacy di SUZUKI CONNECT
⇒ <https://wb01cs.sc.eur.connect.suzuki/countryList?type=policy>

Eliminazione delle impostazioni avviso geofencing/orario non consentito

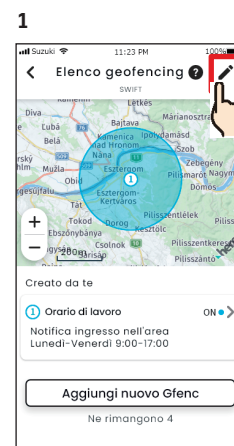
Esistono due modi per eliminare gli avvisi geofencing/orario non consentito.



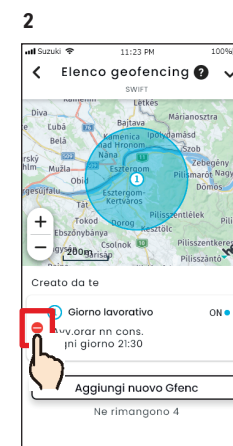
Nella schermata con l'elenco delle impostazioni avviso geofencing/orario non consentito, toccare l'impostazione che si desidera eliminare.

Quando compare la schermata con i dettagli delle impostazioni degli avvisi geofencing/orario non consentito, toccare [✎].

Quando viene visualizzata la schermata per modificare le impostazioni degli avvisi di geofencing/orario non consentito, toccare [Elimina geofencing] per eliminare la relativa impostazione.



Toccare [✎] nella schermata delle impostazioni degli avvisi di geofencing/orario non consentito.



Toccare [⊖] per eliminare l'impostazione dell'avviso geofencing/orario non consentito.

NOTA:

- L'impostazione può essere eliminata esclusivamente dall'utente che l'ha creata.
- Se l'utente secondario annulla la propria iscrizione, sarà annullato anche l'Avviso geofencing/orario non consentito.
- URL dell'informativa sulla privacy di SUZUKI CONNECT
⇒ <https://wb01cs.sc.eur.connect.suzuki/countryList?type=policy>

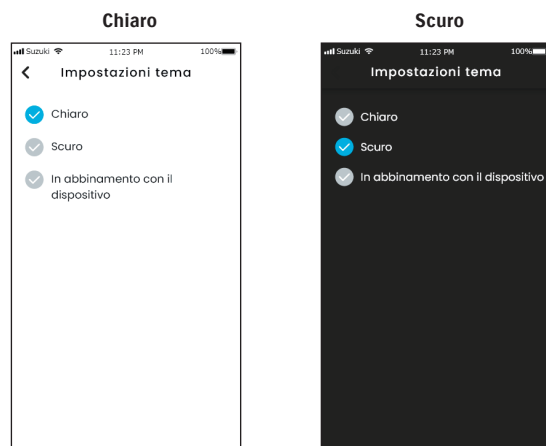
2-7-9. Impostazioni tema

È possibile scegliere l'aspetto dell'app SUZUKI CONNECT tra modalità chiara e modalità scura.



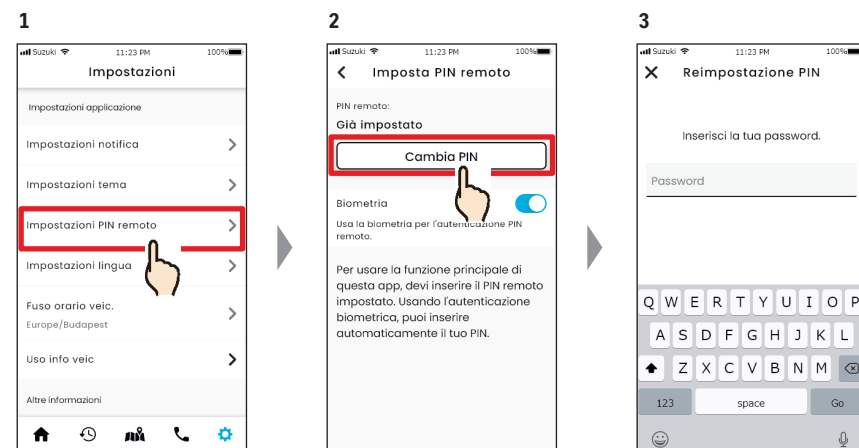
Nella schermata Impostazioni, toccare [Impostazioni tema].

Viene visualizzata la schermata Impostazioni tema.



2-7-10. Impostazioni PIN remoto

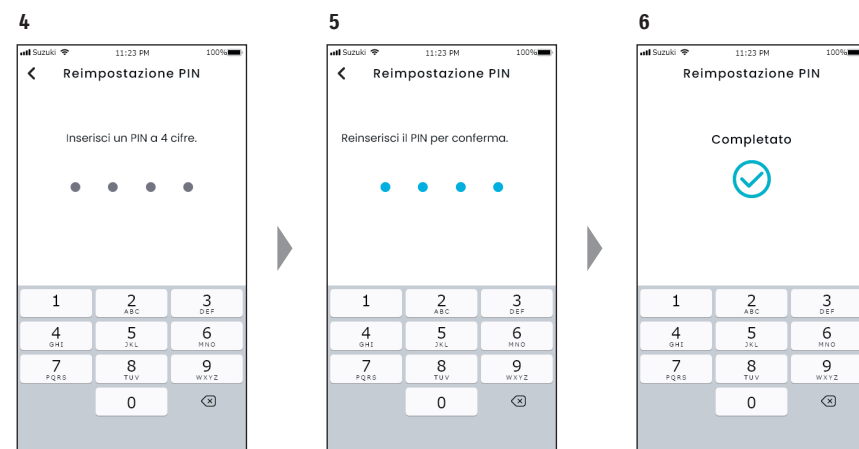
È possibile impostare/cambiare il PIN remoto. Il PIN remoto serve per verificare l'identità per le operazioni da remoto.



Nella schermata Impostazioni, toccare [Impostazioni PIN remoto].

Quando compare la schermata Reimpostazione PIN remoto, toccare [Cambia PIN].

Inserire la password impostata per iscriversi.



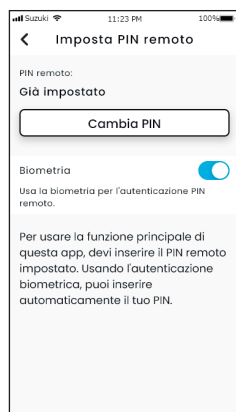
Inserire il nuovo PIN remoto.

Reinserirlo per confermare.

La reimpostazione del PIN remoto è completata.

2-7-10. Impostazioni PIN remoto

7



Si ritorna automaticamente alla schermata di reimpostazione del PIN remoto.

2-7-11. Impostazioni lingua

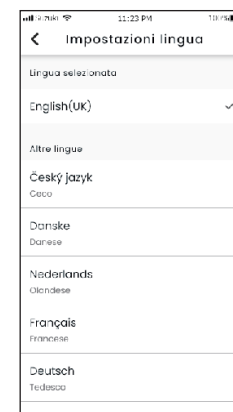
È possibile impostare la lingua da utilizzare nell'app SUZUKI CONNECT.

1



Toccare [Impostazioni lingua] nella schermata Impostazioni.

2



Selezionare e impostare la lingua da utilizzare nell'app SUZUKI CONNECT.

Lingue supportate dall'app SUZUKI CONNECT

L'app SUZUKI CONNECT supporta le seguenti lingue:

- Čeština | Ceco
- Dansk | Danese
- Deutsch | Tedesco
- Ελληνικά | Greco
- English | Inglese
- Español | Spagnolo
- Français | Francese
- Magyar | Ungherese
- Italiano | Italiano
- Nederlands | Olandese
- Norsk | Norvegese
- Polskie | Polacco
- Português | Portoghese
- Română | Rumeno
- Slovenský | Slovacco
- Svenska | Svedese
- suomi | Finlandese
- עברית | Ebraico

NOTA: ● URL dell'informativa sulla privacy di SUZUKI CONNECT
 ⇨ <https://wb01cs.cs.eur.connect.suzuki/portal/countryList?type=policy>

2-7-12. Impostazioni del fuso orario

Informazioni sull'ora locale (fuso orario e ora legale)

<Informazioni sul fuso orario>

L'app SUZUKI CONNECT può essere usata in diversi fusi orari.

Per esempio, se l'indirizzo e il fuso orario sono cambiati, è necessario modificare l'impostazione Fuso orario.

Per le funzioni che seguono, l'app SUZUKI CONNECT usa il fuso orario del paese/regione che è stato registrato/a.

- Storico dei viaggi
- Notifiche motore acceso
- Avvisi geofencing/orario non consentito

<Informazioni sull'ora legale>

Se il paese o la regione scelti usano l'ora legale, la userà anche l'app SUZUKI CONNECT.

<Come viene gestito il tempo dopo il cambio del fuso orario>

Quando il fuso orario cambia, gli orari impostati per lo storico dei viaggi/geofencing ecc. cambiano rispetto a quelli impostati in origine. Per questo motivo, nell'app SUZUKI CONNECT, gli orari impostati per lo storico dei viaggi/il geofencing ecc. prima del cambio del fuso orario saranno visualizzati con il simbolo del fuso orario.

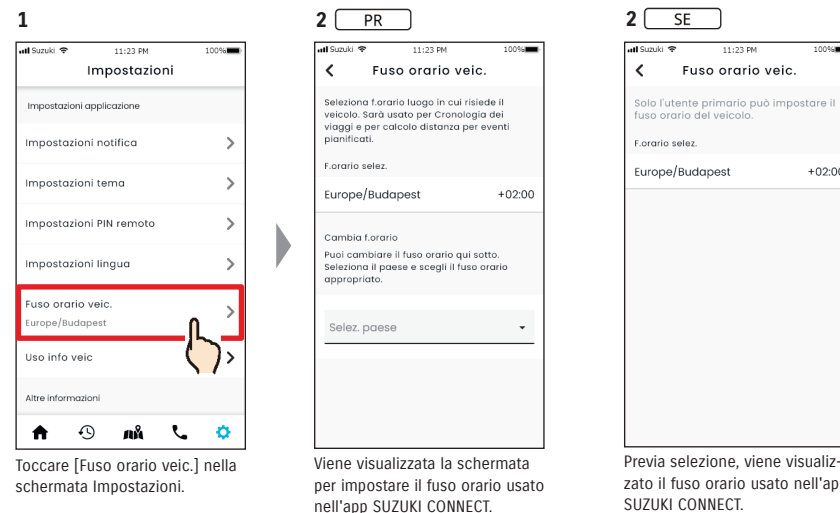
Esempio di visualizzazione dello storico dei viaggi



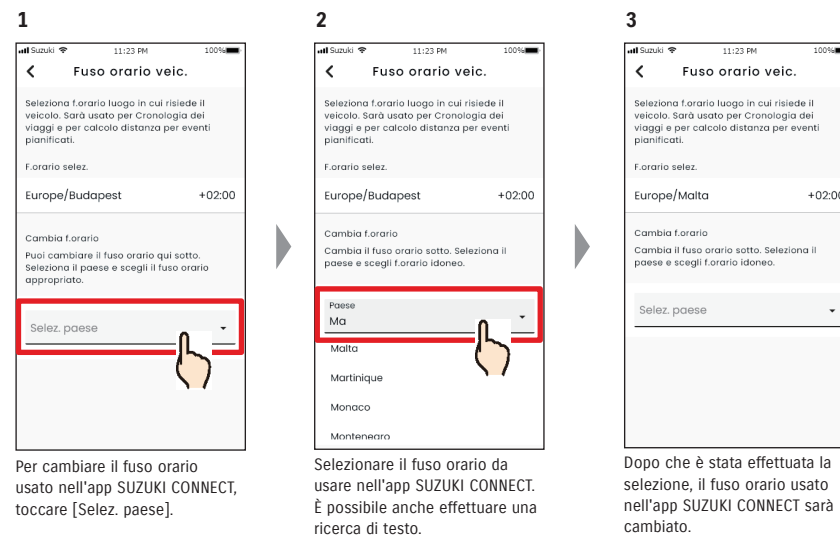
NOTA:

- Se il fuso orario cambia, le notifiche su geofencing o Motore acceso potrebbero non arrivare nell'ora/periodo di tempo attesi. Inoltre, l'ora nello storico dei viaggi potrebbe non essere visualizzata correttamente.
- Per impostazione predefinita, il fuso orario presente in SUZUKI CONNECT è impostato su quello del paese indicato nel contratto SUZUKI CONNECT.
- Solo gli utenti primari possono impostare il fuso orario.
- Gli utenti secondari non possono impostare il fuso orario e devono usare quello configurato dall'utente primario. Per questo motivo, a volte il fuso orario potrebbe differire da quello in cui si trova il veicolo.
- Se si utilizza SUZUKI CONNECT con diversi veicoli, è possibile impostare il fuso orario singolarmente per ciascuno di essi.
- Se l'ora solare cambia in ora legale o l'ora legale passa all'ora solare mentre sono impostate le notifiche per gli avvisi geofencing/orario non consentito, le notifiche potrebbero non arrivare affatto allo smartphone, potrebbero arrivare due volte oppure in ritardo.

Impostazioni del fuso orario



Cambio del fuso orario



2-7-13. Uso delle informazioni sul veicolo

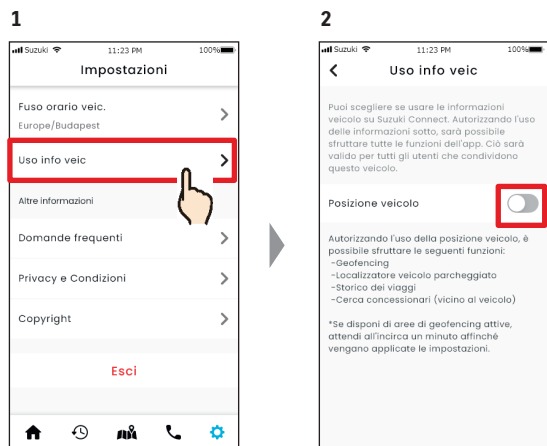
Uso delle informazioni sulla posizione del veicolo

Nell'app SUZUKI CONNECT, l'utente primario può scegliere di non usare le informazioni sulla posizione del veicolo. Se non si autorizza l'utilizzo delle informazioni sulla posizione del veicolo, le seguenti funzioni si disabilitano in toto o in parte:

- Localizzatore veicolo parcheggiato/Condividi posizione veicolo parcheggiato
- Storico dei viaggi
- Avvisi geofencing/orario non consentito
- Cerca concessionari

La selezione dell'utente primario varrà per tutti gli utenti che condividono il veicolo.

Modifica delle autorizzazioni per l'uso delle informazioni sulla posizione del veicolo PR



Toccare [Uso info veic] nella schermata Impostazioni.

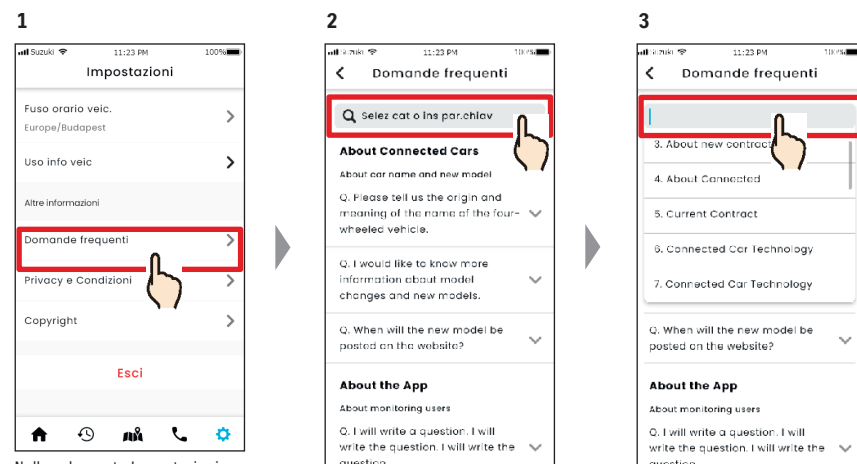
Modificare le autorizzazioni per l'uso delle informazioni sulla posizione del veicolo.

NOTA:

- Solo l'utente primario può modificare le impostazioni sulle informazioni della posizione del veicolo.
- Se si utilizza SUZUKI CONNECT su diversi veicoli, l'utente può modificare le impostazioni.
- Dopo che le impostazioni vengono modificate, possono occorrere alcuni minuti prima che siano valide. Quando la funzione cambia, l'impostazione è completata.
- Le funzioni Controlla posizione veicolo/Condividi posizione veicolo usano le informazioni sulla posizione del veicolo per visualizzare sulla mappa dov'è parcheggiato il veicolo.
- Lo storico viaggi usa le informazioni sulla posizione del veicolo per visualizzare sulla mappa i punti di inizio/fine viaggio.
- Gli avvisi geofencing/orario non consentito usano le informazioni sulla posizione del veicolo per rilevare quando il veicolo entra, esce o non si trova all'interno di un'area impostata. Queste funzioni effettuano una valutazione in base alle informazioni sulla posizione del veicolo senza tracciarne effettivamente la posizione.
- Cerca concessionari usa le informazioni sulla posizione del veicolo per cercare concessionari SUZUKI nelle vicinanze.
- URL dell'informativa sulla privacy di SUZUKI CONNECT
⇒ <https://wb01cs.sc.eur.connect.suzuki/portal/countryList?type=policy>

2-7-14. Domande frequenti

È possibile controllare le domande frequenti sull'app SUZUKI CONNECT.



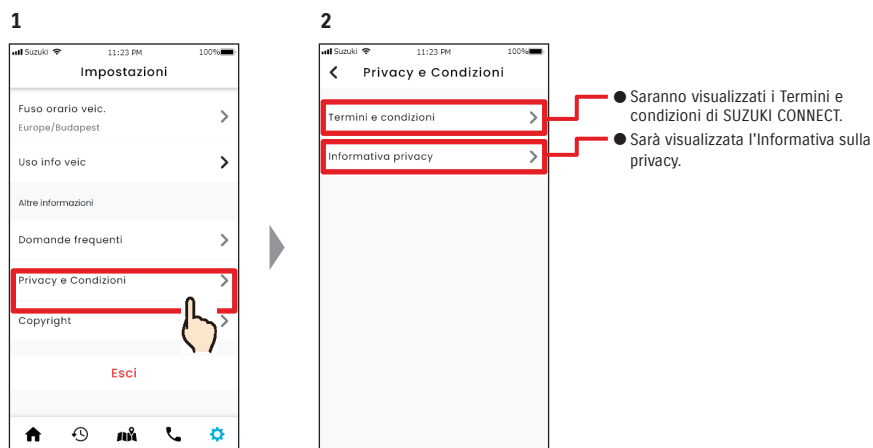
Nella schermata Impostazioni, toccare [Domande frequenti].

Sarà visualizzato un elenco delle domande frequenti. Selezionare la domanda che si desidera controllare; la risposta sarà visualizzata.

Toccare il pulsante Cerca per cercare le domande frequenti (FAQ) inserendo il testo libero e filtrare le domande per tipo.

2-7-15. Termini e condizioni/Informativa sulla privacy

È possibile controllare Termini e condizioni e Informativa sulla privacy. Prima di usare SUZUKI CONNECT, è necessario accettare questi termini.

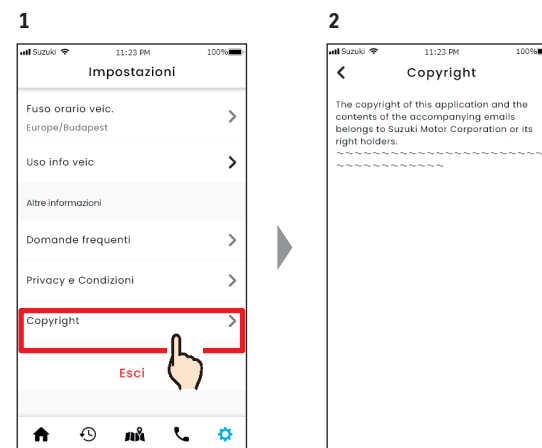


Nella schermata Impostazioni, toccare [Privacy e Condizioni].

Saranno visualizzati i Termini e condizioni nonché l'Informativa sulla privacy.

2-7-16. Copyright

È possibile controllare il Copyright.



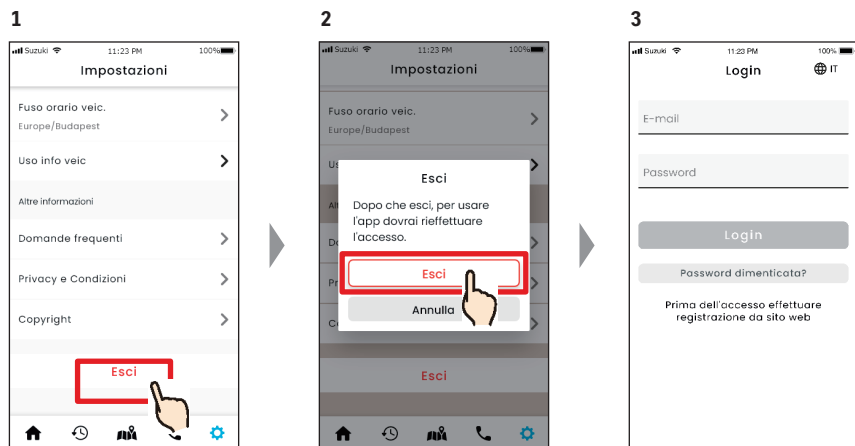
Nella schermata Impostazioni, toccare [Copyright].

Sarà visualizzato il Copyright.

NOTA: ● Potrebbe differire dal contenuto effettivamente visualizzato nell'app.

2-7-17. Esci

Disconnessione dall'app SUZUKI CONNECT.



Nella schermata Impostazioni, toccare [Esci].

Sarà visualizzata la schermata di conferma. Toccare nuovamente [Esci].

Viene eseguita la disconnessione dall'app SUZUKI CONNECT e rivisualizzata la schermata di Login.

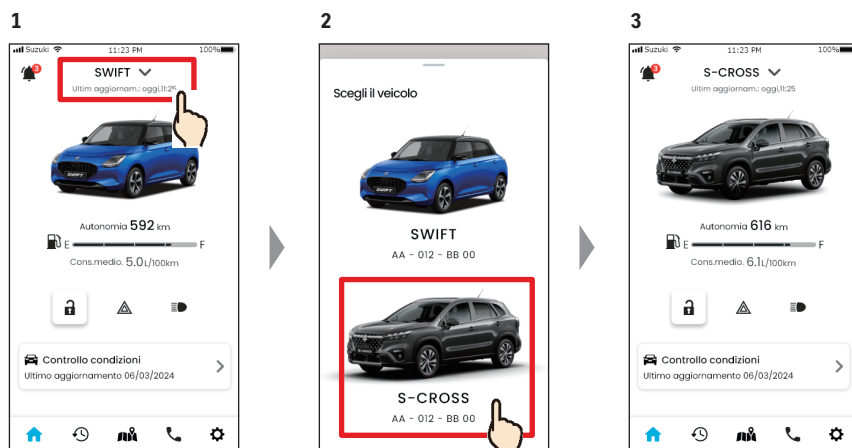
NOTA: ● Per utilizzare l'app, sarà necessario effettuare nuovamente l'accesso.

3

Capitolo 3 Come usare l'app SUZUKI CONNECT (Altro)

3-1-1. Come passare da un veicolo all'altro

Se si utilizza SUZUKI CONNECT con due o più veicoli, è possibile alternare il veicolo visualizzato sulla schermata Home.



Nella schermata Home, toccare il punto in cui compare il nome del modello.

Quando sono visualizzati i veicoli in uso, selezionare quello che si desidera visualizzare nella schermata Home. Se è stata registrata, sarà visualizzata la targa.

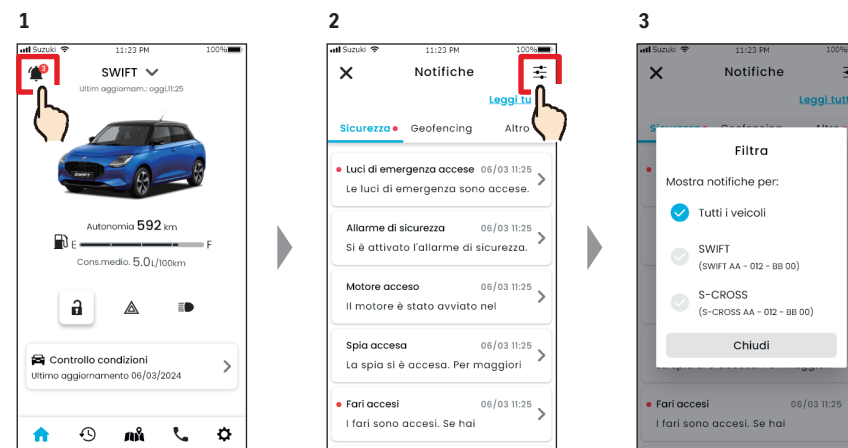
La schermata Home cambia visualizzazione e presenta il veicolo selezionato.

NOTA:

- Non è possibile utilizzare l'app SUZUKI CONNECT per aggiungere un nuovo veicolo (iniziare usando il servizio oppure eseguire la registrazione come utente secondario). Questa operazione deve essere svolta dal sito web del membro.
- Se si desidera eliminare il veicolo, fare riferimento alle informazioni che seguono: Annullamento di un veicolo coperto da contratto ⇒ 4-1-1. Annullamento del contratto Declinare l'invito a utente secondario ⇒ 2-7-3. Informazioni sul veicolo
- In presenza di molteplici veicoli, è possibile utilizzare le funzioni riportate sotto indipendentemente dal veicolo che si sta selezionando.
 - Notifiche: vengono inviate sullo smartphone le notifiche per tutti i veicoli registrati con lo stesso ID utente.
 - Elenco delle notifiche: dalla schermata Notifiche, è possibile controllare le notifiche di tutti i veicoli. È possibile anche filtrare la visualizzazione per i singoli veicoli. ⇒ 3-1-2. Notifiche
 - Impostazioni: quando si interviene sulle impostazioni, selezionare un veicolo. ⇒ 3-1-3. Impostazioni

3-1-2. Notifiche

Nella schermata Notifiche, è possibile selezionare le notifiche del veicolo da visualizzare.



Nella schermata Home, toccare [🔔].

Quando è visualizzata la schermata Notifiche, toccare [☰].

Selezionare il veicolo per il quale si desidera visualizzare le notifiche. Prima di effettuare l'impostazione, saranno visualizzate le notifiche per tutti i veicoli.



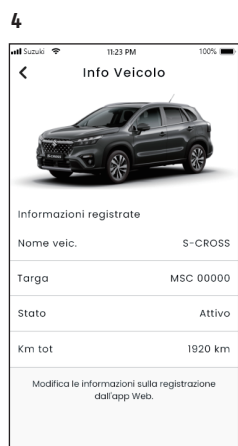
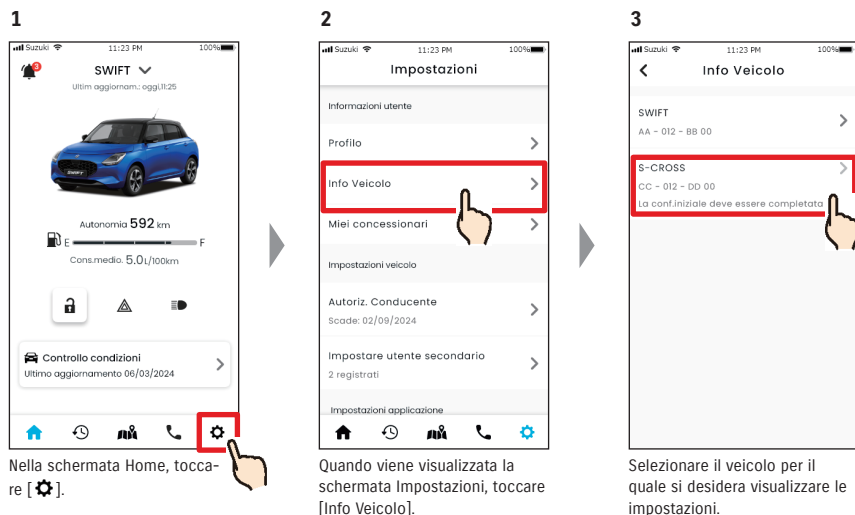
Sarà visualizzato un elenco delle notifiche per il veicolo selezionato. ⇒ 2-2. Notifiche

NOTA:

- Se si possiedono diversi veicoli, nella schermata con i dettagli delle notifiche saranno visualizzati il nome e la targa del veicolo, per indicare con più chiarezza a quale veicolo si riferisce la notifica.

3-1-3. Impostazioni

Nella schermata Impostazioni, è possibile selezionare e impostare le voci da impostare/controllare per ciascun veicolo.



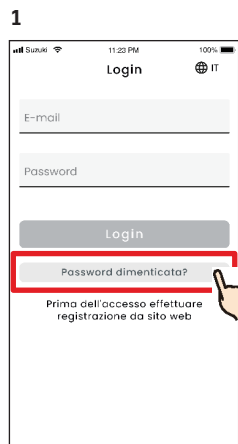
Vengono visualizzate le impostazioni per il veicolo selezionato.
⇒ 2-7. Impostazioni

NOTA:

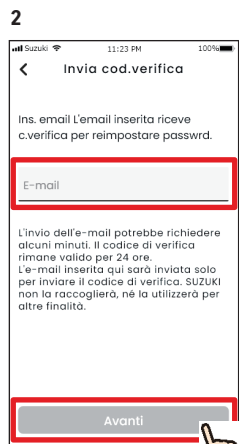
- Se si utilizzano diversi veicoli, sarà visualizzata la schermata di selezione del veicolo per le seguenti impostazioni:
 - Informazioni sul veicolo
 - I miei concessionari
 - Autenticazione guidatore
 - Imp ut.second
 - Impostazioni notifica
 - Fuso orario veic.
 - Uso info veic
 - Informativa sulla privacy
 - Termini e condizioni

3-2-1. Se si dimentica la password

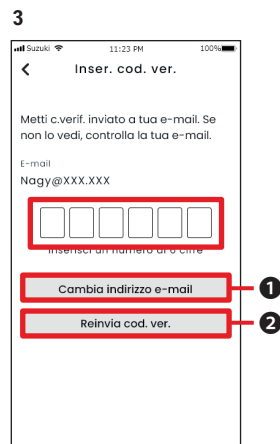
Reimpostare la password procedendo come segue.



Nella schermata Login, toccare [Password dimenticata?].



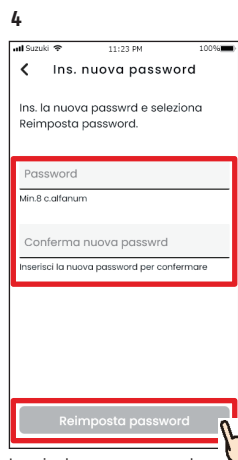
Inserire il proprio indirizzo e-mail nel campo e-mail quindi toccare [Avanti].



Inserire il codice di verifica ricevuto all'indirizzo e-mail.

In caso di mancata ricezione dell'e-mail con il codice di verifica:

- 1 Toccare per reinserire il proprio indirizzo e-mail.
- 2 Toccare per reinviare il codice di verifica.



Inserire la nuova password e toccare [Reimposta password]. Se vengono utilizzati caratteri non validi, sarà visualizzato un errore.



La reimpostazione della password è completata.

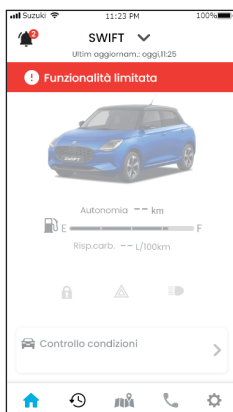
NOTA:

- Informazioni sulle regole per la password
 - La nuova password non può essere uguale alla precedente.
 - Può contenere minimo 8 caratteri alfanumerici e almeno una cifra e una lettera (è possibile usare anche alcuni simboli come ! " # \$ % & ' () * , - . / : ; < > ? @ [] ^ _ ` { | } ~).
- URL dell'informativa sulla privacy di SUZUKI CONNECT
⇒ <https://wb01cs.sc.eur.connect.suzuki/portal/countryList?type=policy>

3-3-1. Uso dell'app durante la manutenzione

Se il veicolo rimane in officina per la manutenzione, l'uso di SUZUKI CONNECT potrebbe subire una sospensione temporanea. Durante la sospensione, funzionalità quali il funzionamento remoto e le notifiche non saranno disponibili. Una volta completata la manutenzione, l'uso del servizio viene automaticamente ristabilito.

Schermata dell'app quando l'uso è limitato



- Visualizzazione durante la manutenzione e funzioni che non è possibile utilizzare
 - Schermata iniziale ⇒ 2-1. Schermata iniziale
L'intera schermata viene disattivata e non è possibile toccare le funzioni che durante la manutenzione non possono essere premute.
* L'autonomia e il consumo medio di carburante non sono visualizzati.
* Il carburante residuo viene visualizzato come la quantità disponibile prima della manutenzione.
 - Notifiche non ricevute
 - Notifiche delle spie ⇒ 2-2-2. Notifiche delle spie
 - Notifiche di stato ⇒ 2-2-3. Notifiche di stato
 - Avvisi di sicurezza (notifiche sugli allarmi di sicurezza, Notifiche Motore acceso (avviamento motore)
⇒ 2-2-5. Avvisi di sicurezza
 - Funzionamento remoto
 - Blocco/sblocco remoti ⇒ 2-2-3. Notifiche di stato
 - Controllo condizioni ⇒ 2-3. Controllo condizioni
 - Assistenza ⇒ 2-4. Assistenza
 - Localizzatore veicolo parcheggiato ⇒ 2-6. Localizzatore veicolo parcheggiato
 - Impostazioni ⇒ 2-7. Impostazioni
- Funzioni app che è possibile utilizzare durante la manutenzione
 - Controllo dello storico dei viaggi ⇒ 2-5. Storico dei viaggi
 - Controllo delle notifiche ⇒ 2-2. Notifiche
 - Notifiche ricevute
 - Notifiche su richiami/campagne di assistenza ⇒ 2-2-6. Notifiche su richiami/campagne di assistenza
 - Notifiche sulla manutenzione ⇒ 2-2-7. Notifiche sulla manutenzione
 - Passaggio da un veicolo all'altro (più veicoli)
⇒ 3-1-1. Come passare da un veicolo all'altro

3-4-1. Utenti dei dispositivi Android

"Autorizzazione notifiche", "Autorizzazioni informazioni sulla posizione" e "Annulla modalità risparmio energetico" non sono modificabili dalle Impostazioni nell'app SUZUKI CONNECT. Devono essere modificate dalle impostazioni dello smartphone.

Questa sezione descrive la procedura per Google Pixel 5 (versione Android 11).

Procedura di autorizzazione delle notifiche

Quando si autorizzano le notifiche, diventano disponibili le notifiche push per lo smartphone.

1. Toccare [Impostazioni app] > [App e notifiche] > [Info app] sullo smartphone in uso.
2. Scorrere e toccare [SUZUKI CONNECT].
3. Attivare [Tutte le notifiche SUZUKI CONNECT].

Procedura di autorizzazione all'utilizzo delle informazioni sulla posizione

Se si autorizza l'uso delle informazioni sulla posizione, sarà possibile visualizzarle e calcolare la distanza con la funzione di controllo della posizione di ultimo parcheggio del veicolo e le impostazioni degli avvisi di geofencing.

1. Toccare [Impostazioni app] > [Posizione] sullo smartphone in uso.
2. Verificare che [Usa posizione] sia attivo.
3. Toccare [Accesso app a posizione] > [SUZUKI CONNECT].
4. Toccare [Consenti solo mentre usi l'app].

Procedura di annullamento della modalità di risparmio energetico

Anche se si segue la "Procedura di autorizzazione delle notifiche" o la "Procedura di autorizzazione all'utilizzo delle informazioni sulla posizione", può capitare di non ricevere la notifica o di non essere in grado di utilizzare le informazioni sulla posizione. In questi casi, potrebbe essere attiva la modalità di risparmio energetico quindi occorre disattivarla.

1. Toccare [Impostazioni app] > [Batteria] sullo smartphone in uso.
2. Toccare [Risparmio batteria].
3. Toccare [Disattiva ora].

NOTA:

- La procedura di impostazione può differire in base allo smartphone. Per maggiori informazioni, controllare il manuale di istruzioni dello smartphone in uso.
- URL dell'informativa sulla privacy di SUZUKI CONNECT
⇒ <https://wb01cs.sc.eur.connect.suzuki/portal/countryList?type=policy>

3-4-2. Utenti dei dispositivi iOS

"Autorizzazione notifiche", "Autorizzazioni sulla posizione" e l'autenticazione biometrica (Face ID/Touch ID) non sono modificabili dalle Impostazioni nell'app SUZUKI CONNECT. Devono essere modificate dalle impostazioni dello smartphone.

Questa sezione descrive la procedura per iOS versione 15.1.1.

Procedura di autorizzazione delle notifiche

Quando si consentono le notifiche, diventano disponibili le notifiche push per lo smartphone.

1. Toccare [Impostazioni app] > [Notifiche] sullo smartphone in uso.
2. Scorrere verso il basso e toccare [SUZUKI CONNECT].
3. Attivare [Consenti notifiche].

Procedura di autorizzazione all'utilizzo delle informazioni sulla posizione

Se si autorizza l'uso delle informazioni sulla posizione, sarà possibile visualizzarle e calcolare la distanza con la funzione di controllo della posizione di ultimo parcheggio del veicolo e le impostazioni degli avvisi di geofencing.

1. Toccare [Impostazioni app] > [Privacy] > [Servizi di localizzazione] sullo smartphone in uso.
2. Verificare che [Servizi sulla posizione] sia attivo.
3. Scorrere verso il basso e toccare [SUZUKI CONNECT].
4. Toccare [Mentre uso l'app].

Autorizzazione all'utilizzo dell'autenticazione biometrica (Face ID/Touch ID)

L'autorizzazione all'autenticazione biometrica semplifica le operazioni da remoto.

1. Toccare [Impostazioni app] > [Face ID e codice di accesso] o [Touch ID e codice di accesso] sullo smartphone in uso e, se appare la schermata di inserimento del codice di accesso, immetterlo.
2. Toccare [Altre app].
3. Attivare [SUZUKI CONNECT].

NOTA:

- Per usare l'autenticazione biometrica (Face ID/Touch ID), è necessario attivare il codice di accesso.
Il codice di accesso è composto da caratteri alfanumerici da inserire per aumentare la sicurezza quando si sblocca il dispositivo iOS.
Per attivare il codice di accesso, procedere come segue.
 1. Toccare [Impostazioni app] > [Face ID e codice di accesso] o [Touch ID e codice di accesso] sullo smartphone in uso.
 2. Scorrere verso il basso e toccare [Attiva codice di accesso].
 3. Inserire un nuovo codice di accesso.
- URL dell'informativa sulla privacy di SUZUKI CONNECT
⇒ <https://wb01cs.sc.eur.connect.suzuki/portal/countryList?type=policy>

4

Capitolo 4 Annullamento del contratto/ Eliminazione dell'account

4-1-1. Annullamento del contratto

Ricordare di annullare il contratto SUZUKI CONNECT nelle situazioni che seguono:

- Se si desidera smettere di usare SUZUKI CONNECT.
- Se il veicolo viene venduto/trasferito.

Anche se il contratto SUZUKI CONNECT viene annullato, le informazioni personali non saranno eliminate. Per eliminare le informazioni personali è necessario eliminare anche il proprio account.

Procedura di annullamento del contratto SUZUKI CONNECT

Il contratto SUZUKI CONNECT può essere annullato dal sito web del membro SUZUKI CONNECT (<https://wb01cs.sc.eur.connect.suzuki/portal/userlogin>).



Sito web del membro

1

Accedere al sito web del membro utilizzando l'e-mail e la password usati per accedere all'app SUZUKI CONNECT.

2

Quando viene visualizzata la schermata Home, toccare [>] accanto al veicolo che si desidera annullare.

3

Scorrere verso il basso e toccare [Annulla contratto] per avviare la procedura di annullamento del contratto.

ATTENZIONE

- Se si annulla il contratto SUZUKI CONNECT, una volta che l'annullamento sarà accettato, tutti i servizi a esso connessi non saranno più disponibili. Se l'account non è sospeso, è possibile effettuare l'accesso alla sito web del membro con il proprio ID utente (indirizzo e-mail) e la password.
- Se lo stato di accensione inserita/motore acceso (IG-ON/EG-ON) del veicolo non varia da oltre 9 giorni, attivare lo stato IG-ON/EG-ON e poi selezionare [Annulla contratto].

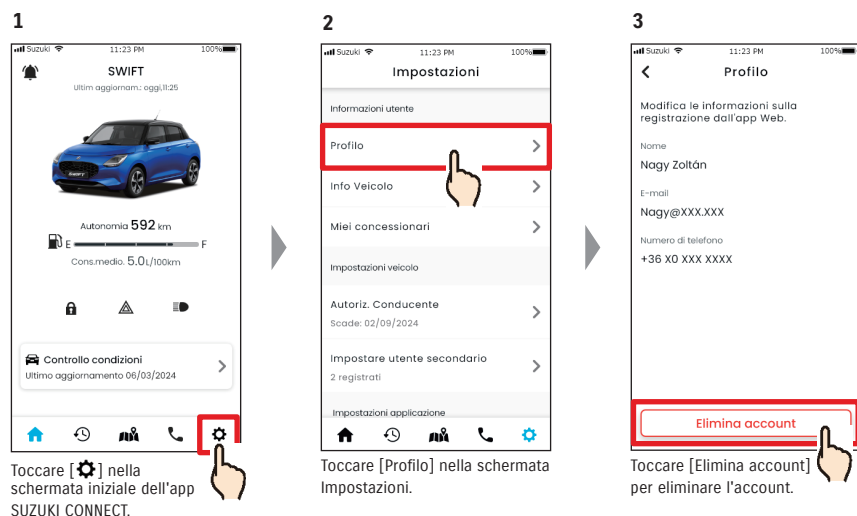
NOTA:

- Il contratto SUZUKI CONNECT può essere annullato in qualsiasi momento.
- Fare clic qui per ottenere una spiegazione dell'iscrizione.
⇒ 1-2-3. Utente primario e utente secondario
- Anche dopo che si annulla il contratto SUZUKI CONNECT, è possibile ricominciare a usare il servizio creando un altro contratto. Per sottoscrivere un contratto, contattare un concessionario SUZUKI.

4-2-1. Eliminazione dell'account

Procedura di eliminazione dell'account (dall'app SUZUKI CONNECT)

Il contratto SUZUKI CONNECT può essere eliminato dall'app.



NOTA:

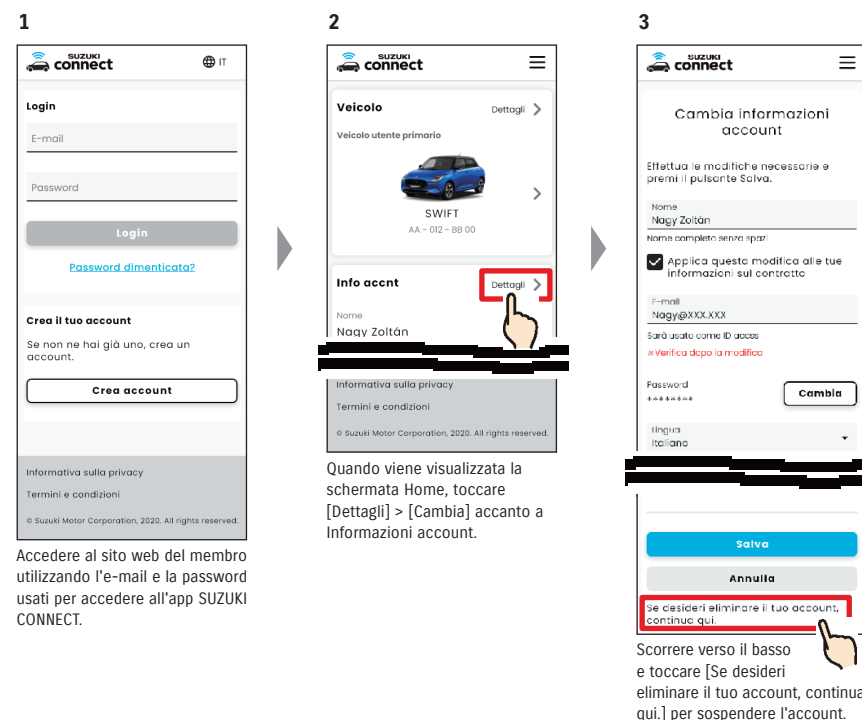
- Se l'account viene eliminato utilizzando l'app SUZUKI CONNECT, insieme all'account sarà eliminato anche il contratto.
- L'eliminazione dell'account può richiedere del tempo. Una volta eliminato l'account, non sarà più possibile accedere all'app SUZUKI CONNECT.
- Le informazioni sul cliente registrate in SUZUKI CONNECT comprendono i dati personali del cliente, ad esempio il suo nome e l'indirizzo e-mail. La procedura per interrompere l'uso di questi dati è chiamata eliminazione dell'account. Fare clic qui per la descrizione dell'account.
⇒ 1-2-3. Utente primario e utente secondario
- Una volta eliminato l'account, le informazioni registrate non possono più essere ripristinate.
- L'account non può essere eliminato nei seguenti casi.
 - C'è un secondo utente che è stato invitato.

Procedura di eliminazione dell'account (dal sito web del membro SUZUKI CONNECT)

Il contratto SUZUKI CONNECT può essere eliminato dal sito web del membro (<https://wb01cs.sc.eur.connect.suzuki/portal/userlogin>).



Sito web del membro



NOTA:

- Se si elimina l'account, non sarà più possibile effettuare l'accesso al sito web del membro SUZUKI CONNECT e neanche aggiungere altri veicoli o visualizzare i contratti precedenti.
- Se l'account viene eliminato, non sarà possibile registrare il nuovo veicolo o contratto come utente secondario utilizzando l'account corrente (sarà necessario registrarsi per aprire un nuovo account).
- Se viene annullato soltanto SUZUKI CONNECT senza eliminare l'account, è possibile visualizzare il precedente veicolo coperto da contratto e i precedenti dati sull'uso nel sito web del membro.
- L'account non può essere eliminato nei seguenti casi.
 - Il contratto SUZUKI CONNECT non è stato annullato.

5

Capitolo 5 Informazioni sulla licenza

5-1-1. Informazioni sulla licenza

Il dispositivo di comunicazione di bordo integrato nel veicolo sfrutta software gratuiti/open source. Le informazioni sulla licenza dei software gratuiti/open source e/o il codice sorgente possono essere scaricati dal seguente URL:

<https://www.denso-ten.com/support/source/oem/sg1/>

5-1-2. Marchi di fabbrica

- Apple, il logo di Apple e iPhone sono marchi di fabbrica di Apple Inc., registrati negli USA e in altri paesi.
- App Store è un marchio di servizio di Apple Inc.
- iOS è il nome del sistema operativo di Apple Inc. IOS è un marchio o marchio registrato di Cisco Systems, Inc. negli Stati Uniti e in altri paesi ed è utilizzato su licenza.
- Google, Google Play, il logo Google Play e Android sono marchi di Google LLC.
- Bluetooth® è un marchio registrato di Bluetooth SIG, Inc. negli Stati Uniti.
- QR Code® è un marchio registrato di DENSO WAVE Incorporated.
- I nomi delle società, dei prodotti e dei sistemi citati in questo manuale sono marchi registrati o marchi di fabbrica delle rispettive società.

6

Capitolo 6 Indice

Parola chiave	Capitolo	Pagina
Account		
Se si desidera creare un account	1-2-2. Procedura del contratto	13-14
Se si desidera eliminare un account	4-2-1. Eliminazione dell'account	114-115
Login		
Se si desidera effettuare l'accesso	1-5-1. Descrizione della schermata di Login	28
Se si dimentica la password (creazione di una nuova password)	3-2-1. Se si dimentica la password	104
Stato del veicolo		
Se si desidera controllare autonomia, carburante residuo o consumo medio di carburante	2-1-1. Descrizione della schermata Home	32-33
Se si desidera controllare lo stato del veicolo (porte sbloccate, luci di emergenza, fari)	2-2-3. Notifiche di stato	41
Se si desidera controllare lo stato delle spie	2-3-1. Controllo condizioni	48-52
Se si desidera cambiare veicolo	3-1-1. Come passare da un veicolo all'altro	100
Notifiche		
Cosa sono le Notifiche di stato (porte sbloccate, luci di emergenza accese, fari accesi)?	2-2-3. Notifiche di stato	40
Se si riceve una notifica di stato e si desidera bloccare le porte o annullare il blocco porte da remoto	2-2-3. Notifiche di stato	42-43
Quali sono le notifiche delle spie di avvertenza?	2-2-2. Notifiche sulle spie	38-39
Quali sono le notifiche sul funzionamento remoto completato?	2-2-4. Notifiche su operazione da remoto completata	44
Quali sono le notifiche sull'allarme di sicurezza?	2-2-5. Avvisi di sicurezza	44
Cosa sono le notifiche di motore acceso (avviamento motore)?	2-2-5. Avvisi di sicurezza	45
Quali sono le notifiche di richiami?	2-2-6. Notifiche su richiami/campagne di assistenza	46
Quali sono le notifiche sulla manutenzione periodica?	2-2-7. Notifiche sulla manutenzione	47
Storico dei viaggi		
Se si desidera controllare lo storico dei viaggi o le informazioni su un viaggio	2-5-1. Storico dei viaggi	56
Se si desidera salvare lo storico dei viaggi come file CSV	2-5-1. Storico dei viaggi	56

Parola chiave	Capitolo	Pagina
Posizione veicolo parcheggiato		
Se si desidera vedere la posizione del veicolo parcheggiato	2-6-1. Localizzatore veicolo parcheggiato	58
Se si desidera condividere la posizione del veicolo parcheggiato	2-6-2. Condivisione della posizione di parcheggio del veicolo	59
Assistenza		
Se si desidera contattare l'officina	2-4-1. Assistenza	54
Se si desidera cercare i concessionari nelle vicinanze	2-7-4. I miei concessionari	66
Se si desidera contattare l'assistenza stradale	2-4-1. Assistenza	55
Impostazioni		
Se si desidera vedere il proprio profilo utente	2-7-2. Profilo	62
Se si desidera controllare le informazioni sul veicolo (nome del modello, targa, chilometraggio totale)	2-7-3. Informazioni sul veicolo	63
Se si desidera controllare, cercare o impostare i miei concessionari	2-7-4. I miei concessionari	64-67
Se si desidera ottenere l'Autenticazione guidatore	2-7-5. Autorizzazione del guidatore	68-69
Se si desidera invitare degli utenti secondari, cambiarne i privilegi, eliminarli o controllare gli invitati	2-7-6. Impostazioni dell'utente secondario	70-72
Se si desidera attivare o disattivare le notifiche	2-7-7. Impostazioni delle notifiche	73-75
Se si desidera impostare, controllare, modificare o eliminare gli avvisi orario non consentito e geofencing	2-7-8. Avvisi di geofencing e orario non consentito	76-85
Se si desidera cambiare le impostazioni del tema	2-7-9. Impostazioni tema	86
Se si desidera impostare o cambiare il PIN remoto	2-7-10. Impostazioni PIN remoto	87-88
Se si desidera cambiare la lingua usata nell'app SUZUKI CONNECT	2-7-11. Impostazioni lingua	89
Se si desidera controllare o cambiare il fuso orario usato nell'app SUZUKI CONNECT	2-7-12. Impostazioni del fuso orario	90-91
Se si desidera attivare o disattivare l'uso delle Informazioni sul veicolo	2-7-13. Uso delle Informazioni sul veicolo	92
Se si desidera vedere le domande frequenti	2-7-14. Domande frequenti	93
Se si desidera vedere i termini e le condizioni nonché l'informativa sulla privacy	2-7-15. Termini e condizioni/Informativa sulla privacy	94
Se si desidera vedere il Copyright	2-7-16. Copyright	95
Se si desidera disconnettersi	2-7-17. Esci	96

7

Capitolo 7 Note speciali

7-1-1. Note speciali sui servizi connessi

Bloccaggio remoto delle porte	<p>AVVERTENZA</p> <p>Da non utilizzare in presenza di persone o animali a bordo del veicolo. Sussiste il rischio che possano rimanere bloccati a bordo senza poter uscire dal veicolo. Se le porte vengono bloccate tramite questa funzione, l'allarme di sicurezza non si attiverà.</p> <p>La funzione potrebbe non essere disponibile nelle seguenti circostanze:</p> <ul style="list-style-type: none"> • La temperatura dell'abitacolo del veicolo è molto alta. • Il modulo di comunicazione dati compatibile con SUZUKI CONNECT non è in grado di comunicare. • La tensione della batteria è bassa. • Le porte o il portellone sono aperti. • La chiave con telecomando viene rilevata all'interno del veicolo. • Il veicolo è in funzione o nello stato di accensione inserita/motore acceso. • Lo stato di accensione inserita/motore acceso non viene attivato da oltre 9 giorni.
Annullamento del blocco porte da remoto	<p>La funzione potrebbe non essere disponibile nelle seguenti circostanze:</p> <ul style="list-style-type: none"> • La temperatura dell'abitacolo del veicolo è molto alta. • Il modulo di comunicazione dati compatibile con SUZUKI CONNECT non è in grado di comunicare. • La tensione della batteria è bassa. • Le porte o il portellone sono aperti. • La chiave con telecomando viene rilevata all'interno del veicolo. • Il veicolo è in funzione o nello stato di accensione inserita/motore acceso. • Lo stato di accensione inserita/motore acceso non viene attivato da oltre 9 giorni.
Controllo della posizione del veicolo parcheggiato	<p>Quando il cliente usa SUZUKI CONNECT, il server SUZUKI CONNECT acquisisce le informazioni sulla posizione del veicolo.</p> <p>La funzione potrebbe non essere disponibile nelle seguenti circostanze:</p> <ul style="list-style-type: none"> • La temperatura dell'abitacolo del veicolo è molto alta. • Il modulo di comunicazione dati compatibile con SUZUKI CONNECT non è in grado di comunicare. • La tensione della batteria è bassa.
Storico dei viaggi	<p>Quando il cliente usa SUZUKI CONNECT, il server SUZUKI CONNECT acquisisce le informazioni sulla posizione del veicolo.</p> <p>La funzione potrebbe non essere disponibile nelle seguenti circostanze:</p> <ul style="list-style-type: none"> • La temperatura dell'abitacolo del veicolo è molto alta. • Il modulo di comunicazione dati compatibile con SUZUKI CONNECT non è in grado di comunicare. • La tensione della batteria è bassa.
Cerca concessionari	<p>Quando il cliente usa SUZUKI CONNECT, il server SUZUKI CONNECT acquisisce le informazioni sulla posizione del veicolo.</p> <p>La funzione potrebbe non essere disponibile nelle seguenti circostanze:</p> <ul style="list-style-type: none"> • La temperatura dell'abitacolo del veicolo è molto alta. • Il modulo di comunicazione dati compatibile con SUZUKI CONNECT non è in grado di comunicare. • La tensione della batteria è bassa.

Gfencing	<p>Quando il cliente usa SUZUKI CONNECT, il server SUZUKI CONNECT acquisisce le informazioni sulla posizione del veicolo.</p> <p>Questa funzione è puramente informativa e non indica la posizione del veicolo. Se occorre localizzare il veicolo, controllarne la posizione da Localizzatore veicolo parcheggiato.</p> <p>La funzione potrebbe non essere disponibile nelle seguenti circostanze:</p> <ul style="list-style-type: none"> • La temperatura dell'abitacolo del veicolo è molto alta. • Il modulo di comunicazione dati compatibile con SUZUKI CONNECT non è in grado di comunicare. • La tensione della batteria è bassa.
Notifiche Motore acceso Notifiche allarme di sicurezza	<p>La funzione potrebbe non essere disponibile nelle seguenti circostanze:</p> <ul style="list-style-type: none"> • La temperatura dell'abitacolo del veicolo è molto alta. • Il modulo di comunicazione dati compatibile con SUZUKI CONNECT non è in grado di comunicare. • La tensione della batteria è bassa.

